

Prof. Zehra Çobanlı Anadolu Üniversitesi, Güzel Sanatlar Fakültesi, Seramik Bölümü, Eskişehir
Anadolu University, Faculty of Fine Arts, Ceramics Department, Eskişehir

Doç. (Assoc.) Pinar Genç Anadolu Üniversitesi, Engelliler Entegre Yüksekokulu, Seramik Anasanat Dalı
Anadolu University, Integrated Higher School for the Handicapped, Ceramics Main Art Discipline

Yirminci Yüzyılda Geleneksel Meksika Seramikleri

Traditional Mexican Ceramics in the Twentieth Century

Meksika'da, arkeolojik arařtırmalar sonucunda elde edilmiş çömlek parçaları, kullanım kapları, törensel idoller ve oyuncak olarak kullanılan seramikler, eski çağlarda da çömlekçiliğın en yaygın el sanatı olduğunun kanıtı olmuştur. 16. yüzyılda İspanya'nın Meksika'yı işgaliye başlayan toplumsal ve kültürel deęişim, köylerde üretilen geleneksel seramikleri de etkilemiş olmasına rağmen, seramik ustalarının köklerinde, yerli grupların ve köylülerin sanat biçim ve tarzları hâlâ süregelmektedir. Ancak, halkın Katolikliğe ve Avrupalılığa aşama aşama dönüşümü, ilerleyen endüstrileşme ve 20. yüzyılın başlarında gerçekleşen Meksika Devrimi sonrasında gelişen turizm sektörü, geçen bir yüzyılda Meksika seramiklerinde deęişimlere neden olmuştur. Meksika'nın hemen her bölgesinde, üretildiği köye, atölyeye, üretim tekniğine, formlarına ve ustasına göre farklı özellikler taşıyan seramikler, ülkenin kültürel zenginliğini ve çeşitliliğini yansıtır. Meksika eyaletlerinin içinde seramik üretimleriyle ün yapmış en önemlileri şöyle sıralanabilir; Jalisco, Michoacan, Mexico, Puebla, Guerrero, Guanajuato, Chiapas, Oaxaca, Chihuahua.



Tlaquepaque minyatürleri



Tlaquepaque minyatürleri

The pieces of pots, utility bowls, ritualistic idols and ceramics used at toys obtained as a result of archaeological explorations in Mexico have been proof that pottery was the most popular handicraft in ancient times, too. Although the social and cultural change, which started with Spain's occupation of Mexico in the 16th Century, has also affected the traditional ceramic ware produced in villages, the art forms and styles of native groups and villagers are still in place in the roots of ceramic masters. However, conversion of the people into Catholicism and European lifestyle in phases, advancing industrialization and the tourism industry which developed following the Mexican revolution which took place in early 20th Century have caused changes in the Mexican ceramics in the last century. In almost every region of Mexico, ceramic ware, which have different features depending on the village or workshop where they are produced, the production technique, forms and their masters, reflect the cultural wealth and diversity of the country. The most important Mexican provinces famed for their ceramic production may be listed as Jalisco, Michoacan, Mexico, Puebla, Guerrero, Guanajuato, Chiapas, Oaxaca and Chihuahua.

Jalisco

Ceramics produced in the province of Jalisco have gained extreme importance among collectioners due to their perfect quality clays and originality. Ceramic ware produced in the city of Tonalá and neighboring Santa Cruz de las Huertas and Tlaquepaque are also known for their originality and quality. Tonalá's traditional style is burnished ceramics but they also have glazed production. Burnished ceramic ware form-wise have kinds like plates, water urns, wall plates, plant and animal forms and face washing bowls. Shaping is done in hand through either mould pressing or by pottery wheel, the ware is glazed skin hard and decorated with natural dyes with animal, flower and human figures or abstract patterns. When it gains back the skin hardness, they are burnished with moist leather or gravel stones. Wares are fired only once with the traditional technique from 400 to 650 oC. Also, twice fired glazed ceramic ware are produced in Tonalá. Since glazed ceramic ware were first produced for tourists in the years 1920 and 1960, they are known as tourist ceramics. The most widespread produced



Jalisco

Jalisco eyaletinde üretilen seramikler mükemmel kalitedeki kileri ve özgünlükleriyle koleksiyonerler arasında son derece önem kazanmıştır. Tonalá şehri ve ona komşu olan Santa Cruz de las Huertas ve Tlaquepaque'ta üretilen seramikler de özgünlükleri ve kaliteleriyle ünlüdür. Tonalá'nın geleneksel tarzı, perdahlı seramiklerdir ancak sırlı üretim-

Tonalá, Petatillo, desenin arka planı çapraz çizgilerle dekorlanır
Tonalá, Petatillo, the background of the pattern is decorated with cross lines

leri de vardır. Perdahlı seramiklerinde form olarak, tabaklar, su küpleri, duvar tabakları, bitki, hayvan formları, yüz yıkama çanakları gibi çeşitleri vardır. Şekillendirme, elde, kalıba basma yada çömlekçi çarkı ile yapılır, deri sertliğinde astarlanır ve doğal boyalarla hayvan, çiçek, insan figürleri yada soyut desenler ile dekorlanırlar. Tekrar deri sertliğine geldiğinde nemli deri ya da çakıl taşlarıyla perdahlanırlar. Ürünler, 400 ile 650 °C sıcaklık arasında geleneksel yöntemle sadece bir kez pişirilirlar. Ayrıca Tonala'da iki kez pişirilen sırlı seramikler de üretilir. Sırlı seramikler 1920 ile 1960 yılları arasında ilk kez turistlere yönelik olarak üretildiği için turist seramikleri olarak adlandırılırlar. Bu seramiklerin en yaygın üretilenleri, Petatillo, Flag Ware, Grained veya Night ve Fantasia olarak adlandırılan türleridir. Petatillo: Asıl desenin arka planı çapraz çizgilerle dekorlanır. Flag Ware: Kırmızı, beyaz ve yeşil astarlarla dekorlamalar yapılır. Grained veya Night: Asıl desenin arka planı renkli beneklerle dekorlanır. Fantasia: Hayvan ve bitkiler stilize edilerek çizgisel bir tarzla dekorlanır.

Tonala'nın komşusu Tlaquepaque ise minyatürleriyle tanınır. Bu küçük figürler, köylüler, kovboylar, devlet başkanları, çiftçiler, satıcılar ve daha pek çok değişik insan figürlerinden üretilirlar. El ile, kalıpla yada her iki tekniğin birarada kullanılmasıyla da üretilen minyatürler yaklaşık 150-200 oC sıcaklıklar arasında, bir yada birbircuk saat kadar süreyle pişirilirlar.

Minyatürler su bazlı pigmentler veya yumurta akıyla karıştırılmış anilin boyalarla renklendirilirlar. Tlaquepaque figürlerinin boyut aralığı 3-5 cm ile 30 cm kadardır. Jalisco'daki üçüncü seramik merkezi de Santa Cruz de las Huertas'tır. Geleneksel olarak üretilen kumbaraları ve düdükleleriyle tanınan bu şehrin üretiminde 1960 yılından bu yana oyuncaklar da yer almıştır.



Tonala, Tourist Ware, siyah zemin üzerine gündel yaşamdan dekorlanır
Tonala, Tourist Ware, decorations from day to day life on black background

Michoacan

Michoacan, Mexico City'nin batısında okyanusa kıyısı olan bir eyalettir. Bu eyaletin göller bölgesinde yer alan Tzintzuntan şehri bölgenin en dikkate değer seramiklerini üretir. Özel olarak elde boyanan tabaklar ve vazolar koyu renk figürlerle dekorlanır, sırlanır ve pişirilirlar. Bu figürler göl çevresinde yaşayan insanların ağlarla yaptıkları balıkçılığı, ölüm günü inanışı ile ilgili olarak Calavera adı verilen iskelet ve kafataslarını yansıtır. Genellikle dekorlar koyu renkli zemin üzerine açık renklerle yapılır. Patamban'ın bir köyü ise yeşil renk sırlanmış Pinas'ları ile ün kazanmıştır. Pinas, ananas biçiminde şekillendirilmiş büyük su kaplarına verilen isimdir. El yada kalıpla şekillendirilen bu kapların dışında aynı ananas meyvasındaki gibi sayısız küçük çıkıntılar vardır. Mükemmel siyah sırlarıyla tanınan Santa Fe de la Laguna seramikleri genellikle ölüm gününü konu almıştır. Buhurdanlıklar, şamdanlar ve figürlerin yanı sıra, üzerleri çok renkli portrelerle dekorlanmış sürahiler de üretilir.

ones of these ceramics are kinds named Petatillo, Flag Ware, Grained or Night and Fantasia. Petatillo: The background of the principle pattern is decorated with cross lines. Flag Ware: Decoration is made using red, white and green linings. Grained or Night: The background of the main pattern is decorated with colored spots. Fantasia: Animals and flowers are stylized and decorated in a linear form.



Tonala, Night, desenin arka planındaki siyah zemin üzerinde küçük benekler bulunmaktadır

Tonala, Niçiti, there are small spots on the black-white ground in the back drop of the pattern

Tlaquepaque, the neighboring town of Tonala is known for its miniatures. These small figures depict villagers, cowboys, state presidents, farmers, vendors and many other human figures. Miniatures produced by hand or mould or by joint use of these two techniques are fired approximately between 150-200 oC temperature for one or one and a half hours. Miniatures are colored with water based pigments or aniline dyes mixed with egg white.

The size range of the Tlaquepaque figures varies between 3-5 cm and 30 cm. The third ceramics center in Jalisco is Santa Cruz de las Huertas. Among the production wares of this city known by its traditionally produced coin banks and vessels, toys have been included since 1960.

Michoacan

Michoacan is a province in the west of Mexico City on the shore of Pacific Ocean. The city of Tzintzuntan situated in the lakes region of the province produces the most noteworthy ceramic ware of the region. Special hand dyed plates and vases are decorated with dark colored figures, glazed and fired. These figures depict the net fishing by people living around the lake and the skeletons and skulls called Calavera in connection with the belief of day of death. Overall, decorations are made in light colors on dark colored background. A village of Patamban is known for its green glazed pinases. Pinas is the name given to large water bowls formed as pineapples. On the exterior of these bowls formed by hand or mould are countless small projections like in a pineapple. The Santa Fe de la Laguna ceramic ware known by their perfect black glazes usually depict the day of death. In addition to censers, candlesticks and figurines; pitchers decorated with multi color portraits are also produced.

Mexico

The best known ceramic settlement with production of astounding diversity in the province of Mexico which surrounds Mexico City is Mepetec. Mepetec is mostly known for its Candalebra trees depicting life and death. These trees are made in a very detailed creativity, either are decorated in colors with acrylic dyes or are left as is in the natural color of clay. A classical tree of life comprises three levels. The top level is God. In the middle, the

Mexico

Mexico City'yi çevreleyen eyalet Mexico'da şaşırtıcı çeşitlilikte üretimi olan en ünlü seramik merkezi Mepe-tec'tir. Mepetec, en çok yaşam ve ölümü konu alan C a n d e l e b r a ağaçlarıyla tanınmıştır.

Bu ağaçlar son derece detaylı bir yaratıcılıkla yapılır, ya akrilik boya-larla rengarenk süslenir ya da kilin doğal rengiyle bırakılırlar. Klasik bir ya-şam ağacı üç seviyeden oluşmaktadır. En üst seviyesi Tanrı'dır, ortada Adem ile Havva'nın hain yılan ile yaşadıkları hikaye canlandırılır ve en altta Adem ile Havva'nın cennet bahçesinden kovulmaları yer alır. Bütün bunların yanı sıra ağacın tümünde çiçekler, meyva-lar ve hayvanlar bulunur. Ağacın formu tamamen geleneksel ve İncil'e ait hikayelerle detaylandırılır. Ölüm ağaçlarında ise Tanrı genellikle büyük bir kafatası olarak görünür ve günlük aktivitelerini sürdüren küçük iskelet figürleriyle çevrelenir. Mepetec geniş hayal gücüyle üretilmiş, canlı renklerle boyanmış oyuncaklar, çanak, çömlek ve kanatlı atlarıyla da tanınır. Meksika'ya özgü bir içki türü olan pulque kapları da bu bölgenin ürünlerindedir.

Puebla

Puebla eyaletinin başkenti olan Puebla'nın hemen her köşesinde Talavera Poblana olarak bilinen seramikler üretilir. Talavera seramikleri, Meksika'nın 16. yüzyılda İspanyollar tarafından işgalinden hemen sonra, İspanya'nın Talavera de la Reina kentinden Puebla'ya gelmiş olan ustalar tarafından Meksikalılara öğretilmiş ve Talavera ismiyle tanınmışlardır. Dış cepheleri, mutfakları ve fişkiyeleri süslemek için kullanılmakla beraber Avrupa'ya da ihraç edilmiştir. Talavera, dekor köklerini İspanya, Fas, Asya ve yerli Meksika'dan almaktadır. Sekizinci yüzyıl sonunda İspanya'nın Fas'ı işgal etmesinden sonra Müslüman Kuzey Afrika desen ve formları İspanya'ya aktarılmış ve buradan da Meksika'ya geçmiştir. Formlar çamur tornasında, karolar da kalıpla şekillendirilir, 850 oC sıcaklıkta 10-20 saat kadar pişirilirler. Daha sonra kalay oksit, kurşun oksit ve kuarstan oluşan bir sırta sırlanırlar, elde edilen beyaz zemin üzerine çeşitli seramik boyaları kullanılarak fırçayla dekorlamalar yapılır. İkinci pişirim 1000 oC sıcaklıkta gerçekleşir. Puebla'nın yanı sıra Guanajuato eyaleti de Talavera'nın yaygın olarak üretildiği bölgelerden biridir.

Puebla'de, Barrio de la Luz'da üretimi sürdürülen diğer bir tür de metalik siyah sırlı seramiklerdir. Ayrıca Puebla'nın güneyinde bulunan Izucar de Matamoros'da parlak ve çok renkli düğün şamdanlarının yanı sıra oyuncaklar da üretilmektedir. Izucar de Matamoros seramikleri ayırd edici renkleri ve dekorlarıyla kolaylık-



Santa Cruz de las Huertas, oyuncak
Santa Cruz de las Huertas, toy

story of Adam and Eve with the evil snake and at the bottom, expulsion of Adam and Eve from the garden of Eden is depicted. Beside all these, there are flowers, fruits and animals all around the tree of life. The form of the tree is totally traditional and has details of the stories in the Bible. In the trees of dead, on the other hand, God is usually depicted as a large skull surrounded by small skeleton figures being busy with their normal lives. Mepetec is also known for toys, bowls, pots and winged horses produced with a great imagination, dyed with lively colors. The bowls of pulque which is a type of drink specific to Mexico are also among the wares of this region.

Puebla

In almost every corner of Puebla, which is the capital city of the province of Puebla, ceramic ware known as Talavera Poblana are produced. The Talavera ceramic ware were thought to Mexicans by masters coming to Puebla from Spain's Talavera de la Reina town right after the Spanish invasion of Mexico in the 16th Century and are known by the name of Talavera. These are used for decorating exteriors, kitchens and were also exported to Europe. Talavera decoration has its roots in Spain, Morocco, Asia and native Mexico. After Spain's occupation of Morocco at the end of the eighth century, Muslim North African designs and forms were transferred to Spain and from there to Mexico. Forms are shaped in the wheel and tiles by moulding. They are fired for 10-20 hours at 850 oC temperature. Then they are glazed with a glaze comprising tin oxide, lead oxide and quartz, then decoration is made by brush using various ceramic dyes on the obtained white background. The second firing takes place at 1000 oC temperature. The province of Guanajuato province is another region where Talavera is produced in widespread manner beside Puebla.

Another type of ceramic ware produced in Barrio de la Luz in Puebla is the metallic black glazed ceramic ware. Also, toys and bright and multi colored wedding candlesticks are produced in Izucar de Matamoros, south of Puebla. The ceramic ware of Izucar de Matamoros can be distinguished by their colors and decorations. After firing, these ceramic ware are glazed with a mixture of zinc oxide and calcium carbonate producing a white background, then decorated with multi-colored dyes. They are burnished by coating with the mixture of resin and prickly pear cactus sap which is a homemade varnish. In the village of Acatlan de



Mepetec,
Candelabra
ağacı
Mepetec,
Candelabra tree

la tanınırlar. Bu seramikler üzerinde, pişirim yapıldıktan sonra çin-ko oksit ve kalsiyum karbonat karışımı bir astarla astarlanarak beyaz zemin elde edilir sonra çok renkli boyalarla dekorları yapılır. Ev yapımı bir vernik olan, reçine ve dikenli armut ağacı suyu karışımıyla kaplanarak parlaklık kazandırılır. Acatlan de Osorio köyünde, kaliteli kullanım kaplarının yanı sıra renkli astarlarla renklendirilmiş ağaçlar, insan, hayvan figürlerinin ve kilin kendi rengiyle bırakılmış ancak çok iyi perdahlanmış yaşam ağaçları da üretilmektedir.

Guerrero

Guerrero eyaleti, dünyaca ünlü Acapulco ve Zihuatanejo tatil beldeleriyle tanınsa da sırsız ve dekorsuz kullanım kapları, astar dekorlu ve perdahlı kullanım kapları ve insan figürlerinin yaygın olarak üretildiği bir bölgedir. Mezcala, Ameyaltepec, San Agustin ve Tuliman gibi şehirler bu üretimlerin yapıldığı önemli merkezlerdendir. Figürler bir kez pişirilir ve krem renkli bir astarla astarlanır daha sonra kırmızı ve siyah renkli astarlarla dekorlanırlar. Bu bölgenin en bilinen üretimi çizgisel olarak dekorlanmış uzun insan figürleridir.

Guanajuato

Guanajuato, Meksika'nın zengin eyaletlerinden biridir. Başkent Guanajuato ve çevresindeki kentlerde, Puebla'daki gibi Talavera üretimi yapılmaktadır. Bu bölgede Dolares de Hidalgo Talevara konusunda tanınmış bir köydür. Guanajuato'nun Talaveraları Puebla'dakinden hem kil hem de dekor yönünden oldukça farklıdır ve sırlarının kaliteli olmasına rağmen boyaların seramiklerin üzerinden aktığı görülmektedir. Dekorlar, çok seyrek, özgür, akıcı ve daha az biçimsel olarak da farklılık göstermektedir.

Chiapas

Büyük oranda yerli halk nüfusuna sahip olan Chiapas, Meksika'nın en güney eyaletidir. İki büyük çömlekçi merkeziyle tanınmıştır. Bunlar Amatenango del Valle ve Naja'dır. Amatenango'lu kadınlar ilk çömlekçilerdir ve halen tek pişirimli kullanım kapları üretirler. Bu kaplar soluk turuncu astarlı, zemini ise çamurun doğal rengi olan fildişi rengi çömleklerdir. Dekorlar, sulandırılmış yerel topraklarla çizgisel veya yapraklar şeklinde yapılır. Büyük uzun küpleri fitil yöntemiyle şekillendirirler, aynı zamanda bazı çömlekçiler çamur tornası da kullanmaktadır. Yerde hazırladıkları bir odun yığınıyla yarım saat kadar süren bir pişirim yaparlar. Naja'da ise erkekler kendi geleneklerine uygun olarak törensel objeler üretirler. Tanrıların yüzleriyle süslenmiş tütsü kapları ve davullar yapmaktadırlar. Açıkta pişirim yapıldığı için seramikler doğal olarak kül ve dumanın bıraktığı izlerle dekorlanmış olur.

Oaxaca

Oaxaca başkentinin birkaç kilometre uzağında bulunan Santa Maria Atzompa, Ocotlan de Morelos ve San Bartolo Coyotepec şehirleri Meksika'nın en tanınan çömlekçi merkezleridir. Atzompa'da yeşil sırlı kullanım

Puebla, Talavera ustası



Puebla, Talavera pottery master



Patamban, Pinas
Patamban, Pinas

Osorio, beside high quality utilitarian ware, trees of life colored with linings, decorated with trees, human beings and animals in clay color but burnished thoroughly are also in production.

Guerrero

Guerrero province is a region where glazed and decoration free utilitarian vessels, lining decorated and varnished utilitarian ware and human figurines are produced widely, although it is known for the world famed Acapulco and Zihuatanejo holiday towns. Towns like Mezcala, Ameyaltepec, San Agustin and Tuliman are important settlements where such wares are produced. The figurines are fired ones and lined with a cream colored undercoat then decorated by red and black colored undercoats. The most widely known wares of this region are the tall human figurines decorated with lines.

Guanajuato

Guanajuato is one of the richest provinces of Mexico. Like in Puebla, Talavera is produced in the capital city of Guanajuato and surrounding towns. Dolares de Hidalgo is a village known by its Talavera wares in this region. The Talavera of Guanajuato are quite different from those in Puebla in terms of both clay and also decorations and despite their high quality glazing, it is observed that dyes run over the ceramic ware. Decorations are quite rare, free, flowing and also differ form-wise.

Chiapas

Chiapas, which has a large native population, is the southernmost province of Mexico. It is known for two big pottery settlements. These are Amatenango del Valle and Naja. The women of Amatenango are the first potters and still produce single fired utilitarian wares. These vessels have pale orange undercoats and ivory backgrounds in the natural color of clay. Decorations are made using water mixed local earth in the form of lines or leaves. They form the large tall urns by the coil method but at the same time, some potters use the potter's wheel. The wares are fired for about half an hour on a stack of woods they prepare on the ground. In Naja, on the other hand, men produce ritualistic objects in line with their traditions. They produce incense vessels and drums decorated with the faces of gods. Since firing is done outdoors, cera-

kapları üretilir. Teodora Blanco, Atzompa'nın en iyi çömlekçisidir. Blanco'nun en tanınan ürünleri sırsız Bordeado'larıdır. Bu kapların üzerine kertenkeleler, kadın figürleri, çiçekler ve fantastik hayvanlar aplike edilmiştir. Ayrıca, büyük ölçülere sahip kadın figürlerinin üzerinde, yeniden doğuş, annelik ve gebelik anlamını taşıyan, ufak hayvanlar, kadınlar ve çiçekler sıralanmıştır. Bu formların arka yüzlerinde ise ölümlü ilgili figürler bulunmaktadır. Günümüzde Teodora Blanco'nun kızı Irma Claudia Garcia Blanco annesinin akımını başarılı bir şekilde sürdürmektedir. Ocatlan de Morelos, Aguilar ailesi tarafından tanıtılmış bir şehirdir. Parlak ve çok renkli figüratif seramiklerinde önceleri köylüler konu edilmiş, ancak günümüzde Frida Kahlo, Diego Rivera ve geçmiş Meksikalı başkanlar gibi pek çok kültürel figürlerin yer aldığı son derece ilginç üretimleri bulunmaktadır. San Bartolo Coyotepec "Barro Negro" larıyla (siyah seramikler) dünya çapında ün yapmış şehirlerden biridir. Coyotepec'in kendine özgü siyah renkli seramikleri başarılı bir ilkel pişirim tekniği ile elde edilir. Pişirim sırasında fırının içine yakacak ilave edildikten sonra fırının bütün açık kalan yerleri tamamıyla kapatılır ve fırın içinde artan karbon sayesinde kilin rengi siyaha dönüşür. Pişirim bittikten sonra ürünler hayvan yağı, cila veya bitkisel yağ ile parlatılırlar. Oaxaca' da yaygın olarak üretilen iki tür seramik daha vardır. Biri renkli sırların akıtılmasıyla elde edilmiş akıtmalı seramikler ve diğeri de Mescal Maymunlarıdır. Mescal Maymunları, Mescal içkisinin satışında ve ikramında kullanılan maymun formunda seramiklerdir. Genellikle kalıpla şekillendirilen bu maymunlar elde dekorlanırlar. Özgün Zapotecan kültürünün merkezi olan, Oaxaca'nın güneyinde Thuantepec'in İstmus beldesinde, bu bölgeyi temsil eden çömlekler yapılmaktadır. Zapotecanlar anaerkil bir kabile olduğu için seramik üretiminin çoğunluğunu kadınlar gerçekleştirmektedir. Su soğutucusu işlevi olan kaplar, çok gözenekli kilden üç parça halinde yapılırlar ve temel formu kadın vücududur. En üsteki sığ ve geniş kap kadının başını, alttaki diğer kaplar da genişleyerek birbirini takip eder ve vücudu oluşturur. Kuzey Oaxaca'da Santo Domingo Tonaltepec'te yine kadınlar tarafından Chorreado olarak adlandırılan çömlekler üretilir. Perdahlanmış bu kaplar pişirimden hemen sonra, daha sıcakken üzerlerine meşe ağacı kabuğundan elde edilmiş kahverengi maddenin üzerlerine sıçratılarak beneklenmesiyle dekorlanırlar. Bu dekorlama tekniği Meksika'nın diğer yerlerinde görülmemektedir.

Chihuahua

Meksika'nın kuzeyinde yer alan Chihuahua eyaletinde dünyaca ün yapmış, Mata Ortiz olarak adlandırılan seramikler üretilmektedir. Bu seramikler üretildikleri köyün ismi olan Casas Grandes olarak da bilinirler. Çoğunlukla Olla denilen, geniş karınlı dar ağızlı



San Bartolo Coyotepec, "Barro Negro" (siyah seramikler)
San Bartolo Coyotepec, "Barro Negro" (black ceramic ware)



Santa Maria Atzompa, Irma Claudia Garcia Blanco'nun bir çalışması

Santa Maria Atzompa, a work by Irma Claudia Garcia Blanco

mic ware are naturally decorated with traces left by ash and smoke.

Oaxaca

Santa Maria Atzompa, Ocotlan de Morelos and San Bartolo Coyotepec which lie just a few kilometers away from the capital of Oaxaca are the best known pottery settlements of Mexico. Utilitarian vessels with green glazes are produced in Atzompa. Teodora Blanco is Atzompa's best potter. The best known wares of Blanco are the unglazed Bordeados. Lizards, women figures, flowers and fantastic animals are applied on such vessels. Also, small animals, women and flowers depicting rebirth and motherhood and pregnancy are on the women figures of large sizes. On the backs of these forms are death related figures. Currently, Teodora Blanco's daughter Irma Claudia Garcia Blanco is continuing the movement of her mother successfully. Ocatlan de Morelos is a town which became known, thanks to the Aguilar family. First, villagers were depicted on the glossy and multichrome figurative ceramic ware but presently many cultural figures of people like Frida Kahlo, Diego Rivera and past Mexican presidents are among the highly interesting wares produced. San Bartolo Coyotepec "Barro Negro" is known worldwide for its "Barro Negro"s (black ceramic ware). Coyotepec's original black colored ceramic ware are derived by a successful primitive firing technique. During firing, after items to be burnt are added into the kiln, all exposed areas of the kiln are totally covered and the color of clay turns to black because of the carbon increasing in the kiln. After firing, wares are finished using lanoline, varnishes or plant oils. One is the trailed ceramic ware derived by slip trailing of colored glazes and the other is the Mescal Monkeys. Mescal Monkeys are monkey formed ceramic ware used in the sale and offering of the drink Mescal. These monkeys, usually shaped by mould, are hand decorated. In the town of Istmus of Thuantepec, south of Oaxaca, which is the center of the original Zapotecan culture, pots representing this region are produced. As Zapotecans are a matriarchal tribe, women produce most of the ceramic ware. Vessels, which serve as water coolers, are built in three parts of highly porous clay and the basic form is the women's body. The shallow and wide vessel on top is the head of the woman and the other vessels underneath follow each other in growing sizes, comprising the body. In Santo Domingo Tonaltepec in North Oaxaca, again pots named Chorreado are produced by women. These burnished vessels are decorated by splashing of ground substance obtained from the bark of oak tree when hot right after firing. This decoration technique is not found in other places of Mexico.

Chihuahua

Ceramic ware known as Mata Ortiz which are known worldwide are produced in the province of Chihuahua in the north part of Mexico. These ceramic ware are also known as Casas Grandes which is the name of their village of origin. Alongside of wide belled narrow mouthed forms named Olla; plates, vases and animal

formlar yapılmakla birlikte, tabaklar, vazolar ve hayvan figürleri de üretimin içindedir. Şekillendirme tamamen elde fitil tekniği ile yapılmakta, ustalar kusursuz simetriyi yakalayarak zarif ve ince formlar elde etmektedirler. Mata Ortiz dekorları, özgün, yaratıcı, ince ve karmaşık çizgilerle yapılan geometrik desenlerdir. Doğadaki minerallerden elde ettikleri kırmızı, siyah ve krem renkler ile genellikle insan saçından yapılmış fırçalarla ve olağanüstü ustalıkla formlar üzerine resmedilmektedir. Casas Grandes'te atölyeler aile olarak çalışmakta ve üretim teknikleri nesilden nesile geçmektedir. Her ailenin uyguladığı desenler birbirinden farklılık göstermekte hatta genç kuşağın desenleri ile yaşlılarınki arasında stil ve özgünlük açısından farklar görülebilmektedir. En ünlü seramikçi Juan Quezada ve ailesidir. Casas Grandes'te Ortiz, Martinez, Quezada, Olivas Hernandez, Dominguez, Lopez de Ortiz, Casas de Veloz gibi pek çok aile üretimlerini sürdürmektedir. Elde şekillendirilen kapların yüzeyleri, kuruduktan sonra

ince bir zımparayla düzgünleştirilir, sonra bebe yağı yada bitkisel yağlarla yağlanır ve deri sertliğindeyken ısıtılmış kumaşlarla perdahlılır. Perdahlama işleminde, pamuklu bir kumaş parçası, deri, çakıl taşı, kaşık arkası ve hayvan kemikleri gibi araçlar kullanılmaktadır. Köy çevresindeki ocaklardan alınan mineral kayaları öğütülerek, sulandırılmış çamurla karıştırılır elde edilen bu astarlarla dekorlama işlemi yapılmaktadır. Pişirimler ilkel yöntemlerle yerde yapılmakta, ancak kaplar birarada değil tek tek pişirilmektedir. Tamamen siyah olan seramikler yoğun redüksiyon sonucunda elde edilirler. Pişirilecek kap yerde bir metal sacayak üzerine oturtulur ve quemador denilen, pişmiş topraktan yapılmış, iki tabanı da açık büyükçe silindir kabın üzerine geçirilir. Quemadorun ve kabın içi odun külleri ile iyice doldurulur. Dışına bolca yerleştirilen odunların yakılmasıyla pişirim gerçekleştirilir. Dumansız (nötr) pişirimde de, seramik kap aynı şekilde sacayak üzerine oturtulur ve altına odun yerleştirilir. Üzerine pişmiş topraktan yapılmış, küçük bir kapı açıklığı ve tepesinde de deliği olan kubbe biçimli, fırın görevini yerine getiren bir kap kapatılır. Bu kabın çevresine ve üstüne odun yerleştirilerek pişirim yapılır. Pişirimlerde sıcaklık 1000 °C ve üzerinde olabilmektedir.

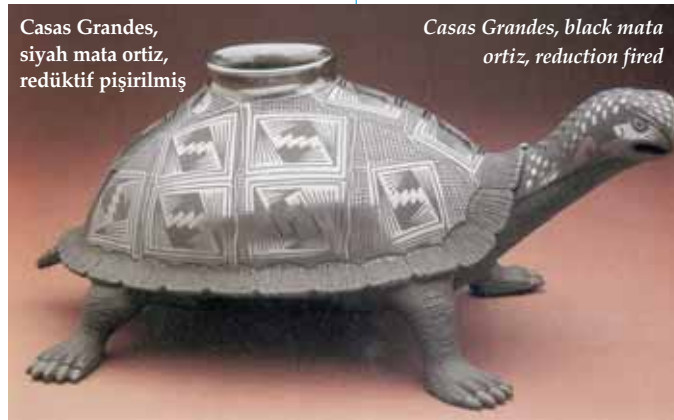
Meksika geleneksel seramiklerinin, tarihten gelen zengin form ve dekorlarının yanı sıra, seramik ustalarının yaratıcılıkları, malzemeye olağanüstü hakimiyetleri ve emekleriyle gerçekleşen göz kamaştırıcı üretimler ülkenin simgesi olarak dünyaca tanınmışlardır.

figurines are also produced. The form is totally given by the hand coiled technique, masters capturing elegant and fine forms with perfect symmetry. Mata Ortiz decorations are geometrical patterns created by original creative, fine and complex lines. These are applied onto the forms with usually brushes made of human hair, with exceptional skill in red, black and cream colors derived from natural minerals. At Casas Grandes, workshops work as a family and production techniques are handed over from generation to generation. Patterns applied by each family differ from each other, in fact variations may be observed in terms of style and originality between the patterns of the young generation and the old. The most famed ceramic producer is Juan Quezada and his family. Many families like Ortiz, Martinez, Quezada, Olivas Hernandez, Dominguez, Lopez de Ortiz and Casas de Veloz are producing at Casas Grandes. The surfaces of hand formed vessels are

smoothened with a fine sanding after drying, then are oiled with baby oil or plant oils and when skin hard, are burnished with wet cloth. In the burnishing process, tools like a piece of cotton cloth, leather, gravel stone, backs of spoons and animal bones are being used. Mineral rocks obtained from the quarries around the village are ground and mixed with water mixed clay to be used for decorations with these undercoats.

Firings are carried out on the ground by primitive techniques with vessels fired not collectively but one by one. Totally black ceramic ware are obtained as a result of intense reduction. The vessel to be fired is seated on a metal tripod on the ground and a rather large cylinder called quemador made of fired earth with both bases open is placed over the vessel. The insides of the quemador and the vessel are thoroughly filled with wood ash. Firing is performed by burning of ample wood placed outside. In neutral firing, the ceramic vessel is again seated on the tripod and wood is placed underneath. Then a vessel serving as a kiln which is dome shaped with a small door opening and a hole at the top made of fired earth is placed over it. Wood is placed around and over this vessel for firing. Temperature may be 1000 °C and above during firings.

In addition to the historical rich forms and decorations of the traditional Mexican ceramic ware, these wares are known worldwide by the creativities of ceramic masters, their exceptional control of materials and striking production achieved through their efforts as symbols of the country.



Casas Grandes, siyah mata ortiz, redüktif pişirilmiş

Casas Grandes, black mata ortiz, reduction fired

Kaynakça/Bibliography

- Solis, Felipe. National Museum of Anthropology, Centro Stampa Editoriale Bonechi, Italy.
 Lowell, S., Hills, Quintana, Parks, Wisner,. The Many Faces of Mata Ortiz, Rio Nuevo Publishers, Tucson, Arizona, 1999.
 Thompson, Amanda. Mexican Pottery of the 20th Century, Schiffer Publishing Ltd., 2001.
 Artes de Mexico, Smithsonian Books, 2004.
 Cohen, Lee M. Art of Clay, Clear Light Publishers Santa Fe, 1993.
 Dillingham, Rick. Fourteen Families in Pueblo Pottery. University of New Mexico Press, Albuquerque, 1999.
 Peterson, Susan. The Living Tradition of Maria Martinez, Kodansha International Ltd., 1981.
 Mulryan, Hoag L. Ceramic Trees of Life Popular Art From Mexico, South sea International Press, 2003.
 Cohan, Tony. Mexicolor The Spirit of Mexican Design, Chronicle Books, 1998.
 Genç, Pınar. 2005 VII. International Ceramics Symposium and Art Exchange Program, Notes and Photographs, Mexico.

Fotoğraflar/Photographs

- Humphreys, W.R., Stancliff, R., Levick, M., California Heritage museum, Genç, P.