

Topkapı Sarayı

Topkapı Palace



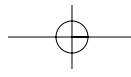
Yazı ve Fotoğraflar / Text and Photographs :
Arkeolog / Editör-Archaeologist / Editor
Nezih Başgelen
info@arkeolojisanat.com

Osmanlı İmparatorluğu'nun üç kıtaya hükmettiği günlerin en önemli tarihsel olaylarına sahne olmuş Topkapı Sarayı, günümüzde de Türkiye'nin en çok ilgi çeken ve en fazla gezilen müzelerinden birisidir. Fatih Sultan Mehmet İstanbul'u aldıktan sonra Beyazıt'ta yaptırdığı Eski Saray (Saray-ı Attik-i Amire)'in ardından Sarayburnu'na doğru uzanan yarımada da yer alan şehrin 1. tepesi üzerinde Osmanlı tarihiyle özdeşleşen Topkapı Sarayı'nı yaptırmıştır. Kara tarafından yapılan Sur-ı Sultani'nin içinde antik akropol tepesinin düzlüğü üzerinde kurulan Topkapı Sarayı birbirine bağlı dört avlu ve bu avlular etrafında yer alan yapılar topluluğundan oluşmaktadır. İçinde binlerce kişinin yaşadığı kara ve deniz tarafı sur ve burçlarla korunan etrafı geniş bahçe ve köşklele çevrili adeta bir kent gibidir.

Topkapı Sarayı'nın ana girişi Ayasofya'nın arkasında III. Ahmet Çeşmesi'nden sonra Sur-u Sultani üzerinde Fatih Devri'nde yapılmış Bab-ı Hümayun'dur. Sarayın alaylarda ve merasimlerde kullanılan saltanat kapısıdır. Kapının üzerindeki kitabe 1478 tarihlidir ve yapımını göstermektedir. Altındaki tuğra Sultan II. Mahmut'undur. Buradan sarayın çeşitli ihtiyaçlarını karşılayan binalarla çevrili Alay Meydanı olarak tanınan 1. avluya geçilmektedir. Kapıdan sonra hemen sağdaki jandarmanın olduğu alanda, vaktiyle Enderun Hastanesi bulunmuş. Turist otobüslerinin otoparkına inen yoldan sonra gelen uzun

Topkapı Palace, which has become the scene of the most historical events of those days when Ottoman Empire ruled over three continents, is one of the most popular and most toured museums in Turkey today. After capturing Istanbul, Sultan Mehmet the Conqueror, following the Old Palace (Saray-ı Attik-i Amire) he had built in Beyazıt, built Topkapı Palace which is identified with Ottoman history, on the first hill of the city situated in the peninsula extending towards Sarayburnu (Palace Cape). Topkapı Palace, founded on the plane of the antique acropolis hill within Sultan walls built on the land side, comprises four interconnected yards and complex of buildings located around these yards. It is almost a city in which thousands of people lived, surrounded by spacious gardens and pavilions protected by walls and bastions both on the land side and also on the sea side.

The main entrance to Topkapı Palace is Bab-ı Hümayun built at Fatih Period on the imperial wall after Ahmet III Fountain behind Hagia Sophia. This is the imperial gate of the palace used in ceremonies. The scripture on top of the gate is dated to 1478 and indicates its construction. The tuğra under it belongs to Sultan Mahmut II. From here, one passes to yard 1 which is called Alay Square surrounded by buildings satisfying various needs of the palace. Once, Enderun Hospital was situated at the area where the gendarmerie station is now, just to the right of the gate. Today, some departments of Istanbul Archaeological Museums are located in



duvarın arkasındaki mekanlarda bugün İstanbul Arkeoloji Müzelerine ait bazı bölümler yer almaktadır.

Kapıdan sonra yolun solunda Aya İrini olarak tanıdığımız Bizans döneminde Justinianus tarafından 6. yüzyılda Kutsal Barış adına yaptırılmış kilise bulunmaktadır. Fetih'ten sonra Cebehane olarak sarayın silah deposu olarak kullanılan bu yapının içinde 1845 yılında Fethi Paşa tarafından ilk Asar-ı Atika Müzesi açılmıştır. Günümüzde çeşitli sanat etkinliklerine sahne olan Aya İrini'nin hemen yanında eski Darphane binaları yer alır.

Kanuni zamanına tarihlenen sekizgen çift kuleli Bab-üs Selam (Orta Kapı) müzenin giriş kapısıdır. Kapının üzerinde "kelime-i Tevhid" yazılıdır. Altta II. Mahmut, iki yanında da III. Mustafa'ya ait tuğralar vardır. Bu anıtsal girişin, dövme demir kapıları orijinaldir ve 1524 tarihini taşır. Buradan III. Mustafa zamanında yapılmış geniş saçaklı bir revakla "Divan Meydanı" ya da "Adalet meydanı" denilen ikinci avluya girilir.

Orta kapıdan çıkışta sol tarafta İstabl-ı Amire'ye (Has



areas behind the long wall next to the road, extending to the parking area of tourist buses.

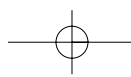
On the left of the road is a church built in the name of Holy Peace by Justinianus in 6th century in the Byzantine period, we know as Hagia Irini. The first ancient Artifacts Museum was opened in this building by Fethi Pasha in 1845, which was used by the arsenal of the palace

after the city was conquered,. Right next to Hagia Irini, which is the scene of various art events today, lies the old mint buildings.

The octagonal double towered Bab-üs Selam (Orta Kapı) dated to Suleiman the Magnificent period is the entrance to the museum. The scripture on the gate reads "kelime-i Tevhid". There are tuğras of Mahmut II

at the bottom and of Mustafa III on two sides. The forged iron gates of this monumental entrance are original and dated to 1524. From here, one goes onto the second yard called "Divan Square" or "Adalet Square" through a revak with eaves built in Mustafa III period.

On the left side of the middle gate lies imperial stables – Baltacılar Ward, Rat Treasury



Anıt-Müze / Monument-Museum

Mayıs-Haziran / May-June 2007/ No.21

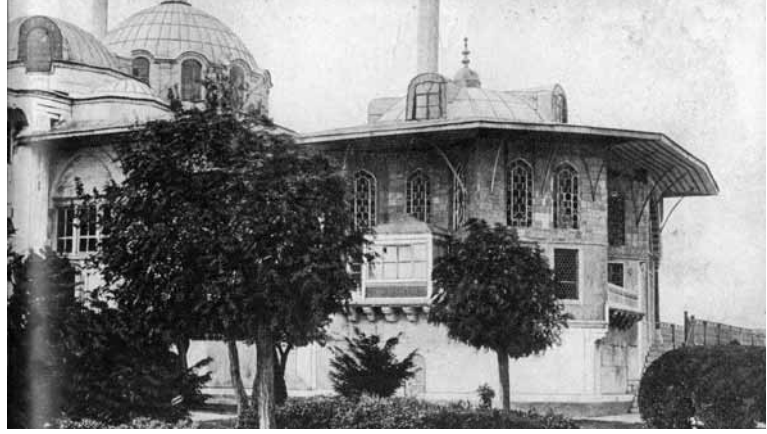
Ahır-Baltacılar koğuşu), Rat Hazinesine ve Beşir Ağa tarafından yaptırılmış camiye gidilir. Avlunun sağ tarafındaki revakların arkasında saray mutfakları yer almaktadır.

Orta Avlu'dan girilen en ilginç bölümlerden biri şüphesiz Harem'dir. Cariyeler taşlığı, Valide taşlığı etrafında 300'ü aşkın oda, 9 hamam, 2 camii ve hastanesi ile apayrı bir dünyadır. Haremin araba kapısının yanında Kanuni zamanında Damat İbrahim Paşa tarafından yaptırılan ve daha sonra pek çok onarım geçiren sarayın karakteristik köşelerinden birisi olan Kubbealtı yer alır. Divan-ı Hümayun genellikle haftada bir salı günleri sabah namazından sonra burada toplanırmış. Kubbealtı'nın ikinci odasında devlet görevlileri üçüncü odada ise divan kayıtları saklanırmış. Devletin yönetildiği bu mekanlar XVIII. yüzyıldan sonra işlevlerini Bab-ı Ali'ye devretmiştir.

Kubbealtı'nın hemen yanındaki 8 kubbeli bina Hazinedarbaşı'nın sorumluluğundaki Divan-ı Hümayun hazinesinin saklandığı "İç Hazine"dir. Kubbealtı'nın yanındaki diğer bir yapı bir gözetleme kulesi olarak yapılmış Adalet Kulesi'dir (Kasr-ı Adil). Bugünkü şeklini 19. yy.'ın ikinci yarısındaki onarımından sonra almıştır. Buradan önünde günümüzdeki Mehter törenlerinin yapıldığı Akağalar kapısı olarak da tanınan Bab-üs Saade kapısına gelinir. III. Selim döneminde bugünkü görünümünü alan bu kapının önünde biat, bayram törenleri, ayak divanı yapılmış.

Kapıdan sonra elçilerin ve divan erkanının kabul edildiği Arz Odası yer alır. Sarayın en eski yapılarından biri olmasına karşın her devirde tamir ve değişiklikler geçirmiştir. Odanın içinde, eski tablo ve minyatürlerde de görülen padişahın oturduğu lake tavanlı taht halen durmaktadır. Arz Odası'nın arkasından çift taraflı bir merdivenle avluya, III. Ahmet tarafından 1718/19 tarihlerinde yaptırılan Enderun Kitaplığı'na inilir. Burası bugün Topkapı Sarayı'ndaki yazma eserlerin saklandığı önemli bir mekandır.

Buradan Fatih Köşkü ve Enderun Hazinesi gelinir. Fatih Köşkü adı gibi Fatih'in evi şeklinde planlanmış ve yapılmış Osmanlı mimarisinin en güzel yapılarından birisidir. Tüm Boğaziçi, Kadıköy, Adalar ve Marmara panoramasına hakim bir



and the mosque built by Beşir Ağa. Palace kitchens lie behind the revaks on the right side of the yard.

Without doubt, one of the most interesting sections entered through the middle yard is the Harem. It is a totally separate world with more than 300 rooms, 9 baths, 2 mosques and a hospital around Cariyes stone yard and Valide stone yard. Beside the carriage gate of harem lies Kubbealtı (Under Dome) which was built by Damat İbrahim Pasha in Suleiman the Magnificent Period, which has been repaired numerous times thereafter, which is one of the characteristics corners of the palace. Divan-ı Hümayun (Council of Ministers) convened there generally once a week after morning prayers. Government officials were in the second chamber of Kubbealtı and Council records were in the third room. These spaces, where the government was run from, have transferred their functions to Bab-ı Ali after 18th Century.

The 8-domed building right next to Kubbealtı is "Inner Treasury" where treasures of Divan-ı Hümayun were kept under the responsibility of Hazinedarbaşı (Chief Treasurer). Another building next to Kubbealtı is the Adalet Kulesi (Justice Tower) built as an observation tower. It has gained its present form after the repair it went through in the second half of 19th Century. From there, one comes to Bab-üs Saade gate, known also as Akağalar gate where mehter ceremonies are held today. Also allegiance and ceremonies used to be held in front of this gate which was brought to its present form in Selim III period.

After the gate comes the Arz chamber where ambassadors and council members were received. Although it is one of the oldest buildings in the palace, it has gone through repairs and alterations in almost every period. The throne with lacque roof on which the sultan set as demonstrated in old paintings and miniatures still stands in the room. One goes down to Enderun library built in 1718/19 by Ahmet III by a double-sided staircase behind the Arz chamber. It is an important place where handwritten works in Topkapı Palace are kept today.

Then come Fatih Pavilion and Enderun Treasury. Fatih Pavilion was planned as Fatih's home and is one of the most beautiful structures of Ottoman architecture. It overlooks whole Bosphorus, Kadıköy, Prince Islands and Marmara. The building has been used as an inner treasury since Yavuz Sultan Selim. Today, most valuable pieces of Ottoman treasury are on display here.

At the other corner of 3rd yard lies the Imperial Room where Hirka-i Saadet (Mantle of the Prophet) Chamber is



konumdadır. Yapı, Yavuz Sultan Selim zamanından itibaren "İç Hazine" olarak kullanılmıştır. Bugün de Osmanlı Hazinesi'nin en değerli parçaları burada sergilenmektedir.

3. Avlunun diğer köşesinde içinde Hırka-i Saadet Dairesi'nin bulunduğu Has Oda yer alır. Burada, Yavuz Sultan Selim Mısır seferi dönüşünde getirdiği Hz. Muhammed ve eshab-ı kirama ait mukaddes emanetler saklanmaktadır. Avlu kademeli setler üzerinde birçok köşk ve bahçe yer alır. En yüksekteki "mermerli" olarak adlandırılan setin üzerinde IV. Murad'ın 1635'teki Revan/Erivan seferinden sonra yaptırdığı Revan Köşkü ve onun kuzeyinde 1640 tarihinde yaptırdığı Bağdat Köşkü köşklere, İftariye Kameriyesi ve Sünnet Odası vardır. Bu köşk şehzadelerin sünnet merasimlerinde kullanıldığı için bu adı almıştır. Orta kesimde ünlü fıskiyeli mermer havuz dikkati çeker. Sünnet Odası ile Bağdat Köşkü arasında İstanbul panoramasının en iyi izlendiği ünlü İftariye Kameriyesi bulunur. Üzeri altın yıldızla kaplı 4 zarif bakır sütunun taşıdığı bir baldahindir. Havuzlu taşlıktan iki merdivenle Lale Bahçesi'ne inilir. Bu alanda Hekimbaşı Kulesi, Sofa Köşkü ve Esvap Odası yer almaktadır.

Mustafa Paşa Köşkü olarak da tanınan Sofa Köşkü Topkapı Sarayı içindeki yegane ahşap köşk örneğidir. 1682'de Rus elçisinin bu köşte kabul edildiği gözönüne alınırsa, 17. yy.a kadar giden bir yapıdır. Divanhanesi'nin tavan ve duvar süslemeleri, Türk rokocosunun en güzel örnekleri sayılır. Sofa Köşkü'nün hemen yanında, saray için gerekli ilaçların hazırlandığı Hekimbaşı Odası ya da Başlala Kulesi olarak adlandırılan Fatih döneminden itibaren kullanılmış tarihi kule bulunur. Bu kulenin yanından dördüncü avlunun son kademesine inilir. Bu set üzerinde Mecidiye Köşkü, Esvap Odası ve Sofa Camii gibi tümü Topkapı Sarayı'nın son dönemlerine ait yapılar yer alır.

Topkapı Sarayı'na en son eklenen yapı olan Mecidiye Köşkü ve Esvap Odası, Sultan Abdülmecit zamanında yaptırılmıştır. Bu köşk, yabancı devlet misafirlerini ağırlamak için kullanılmıştır. Bugün de üst katı aynı amaca hizmet etmektedir. Fatih Sultan Mehmet'ten Sultan Abdülmecid'e (1839-1861) kadar Osmanlı padişahlarının resmi konutu olan Topkapı Sarayı 1850'lerden sonra terk edilmiş, Cumhuriyet'in başlarında 3 Nisan 1924'te müze haline getirilmiştir.

situated in. Sacred relics belonging to Prophet Mohammed and disciples of Mohammed brought by Yavuz Sultan Selim after the Egyptian campaign are kept here. There are numerous pavilions and gardens on terraced yards. Revan Pavilion built by Murat IV after Revan/Erivan campaign in 1635 lies on the terrace called "marbled" on the top; and to the north of that lie Baghdad Pavilion, İftariye Kameriye and Circumcision Room built in 1640. This pavilion was given this name as it was used in the circumcision ceremonies of the sons of sultans. The famed marble pool with fountains draws attention in the middle part. The famous İftariye Kameriye from where Istanbul panorama is best observed lies between the circumcision chamber and Baghdad Pavilion. It is a baldachin borne by 4 gilded elegant copper columns. One comes down to Tulip Garden through two staircases from the yard with the pool. Hekimbaşı Tower, Sofa Pavilion and Garments Room lie in this space.

Sofa Pavilion, also known as Mustafa Pasha Pavilion is the only specimen of a wooden pavilion in Topkapı Palace. Considering that the Russian Ambassador was received in this pavilion in 1682, it goes back to 17th Century. Ceiling and wall decorations of its Divanhane are among the best examples of Turkish rococo. Right next to Sofa Pavilion lies the historical tower which has been used since Fatih period, known as Head Doctor Room or Başlala Tower where medicine required for the palace were prepared. One descends to the last level of the courtyard beside this tower. Buildings dating to the most recent periods of Topkapı Palace like Mecidiye Pavilion, Garments Room and Sofa Mosque lie on this level.

Mecidiye Pavilion and Garments Room, which are buildings most recently added to Topkapı Palace, were built by Sultan Abdülmecit. This pavilion has been used for hosting foreign state guests. The upper floor is used for this purpose today as well. Topkapı Palace, which has been the official residence of Ottoman sultans from Sultan Mehmet the Conqueror to Sultan Abdülmecit (1839-1861), was abandoned after 1850s and was made a museum on April 3, 1924 after the Republic was founded.