

## Emre Arolat:

“Seramik müthiş bir malzeme. Dünya üzerinde bu denli farklı kaliteye ve çeşide sahip olan bir başka malzeme getiremiyorum aklıma. Son dönemdeki gelişimi de tek kelimeyle çarpıcı”



Röportaj - Interview:  
Şerife Deniz Ulueren  
serife@serfed.com

**Emre Arolat;**  
“Ceramic is a marvelous material. I cannot think of any other material in the world which has such diverse quality and types. Its recent development is striking to say the least”

1963’de Ankara’da doğdu. 1982’de Galatasaray Lisesi’nden, 1986’da MSÜ Mimarlık Fakültesi’nden mezun oldu. 1986-87 yıllarında ABD Washington D.C.’de Metcalf Mimarlık Bürosu’nda çalıştı. 1992 yılında MSÜ Mimarlık

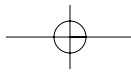
He was born in Ankara in 1963. Graduated from Galatasaray Lycee in 1982 and MSU Faculty of Architecture in 1986. He worked at Metcalf Architecture Office in Washington D.C., USA in 1986-1987. He took his Master’s



Dalaman Uluslararası Havalimanı-Muğla / Dalaman International Airport-Muğla

Fakültesi'nde Yüksek Lisans eğitimini tamamladı. 1987-2004 yılları arasında Arolat Mimarlık'ta, Şaziment ve Neşet Arolat'la birlikte tasarımcı ortak olarak çalıştı. Çalışmalarına 2004 yılında Gonca Çırakoğlu ile birlikte kurduğu EAA / Emre Arolat Architects'de devam etmektedir. Katıldığı ulusal ve uluslararası yarışmalarda ödüller kazandı. 1998 yılından beri, gerek atölye yürütücüsü, gerekse jüri üyesi olarak, UÜ, İKÜ, İTÜ, ODTÜ, YTÜ'de görev aldı. Halen kurucuları arasında yer aldığı Bilgi Üniversitesi Mimarlık Yüksek Lisans Programı'nda atölye yürütücüsüdür. TMMOB Mimarlar Odası'na üyedir, İSMD'nde Başkanlık Üyeliği yapmıştır.

Degree from MSÜ Faculty of Architecture in 1992. From 1987 until 2004, he worked at Arolat Architecture as a designer partner with Şaziment and Neşet Arolat. He is continuing with his work at EAA Emre Arolat Architects he founded with Gonca Çırakoğlu in 2004. He won awards in national and international competitions he took part in. Since 1998, he served at UU, IKU, ITU, METU and YTU as workshop supervisor or member of jury. Presently, he is workshop supervisor in Bilgi University Architecture Graduate Program he is among the founders of. He is a member of TMMOB Chamber of Architects; he has served as



## Mimari Bakış / Architectural Perspective

Eylül-Ekim / September-October 2006/ No.17

2005 yılında, Minicity Model Parkı projesi, Mies van der Rohe Avrupa Ödülleri kapsamında seçilmiş projeler arasında yer almış, 2004 yılında Proje dalında, 2002 yılında Yapı ve Proje dallarında, 1992 yılında Yapı dalında olmak üzere toplam 4 adet Ulusal Mimarlık Ödülü, 2000 yılında ise Tepe Mimarlık Kültürü Vakfı'nın Mimarlıkta Yeni Arayışlar Ödülü'nü kazanmıştır.

**Şerife Deniz Ulueren: Ne kadar seçicisiniz mesleğinizde, kriterleriniz nelerdir?**

**Emre Arolat:** Seçicilik bir anlamda titizliğin ifadesiyse, yapılan işin ofis olarak dünyayı kavrama biçimimizle ters düşmemesi konusunda seçici olduğumuz söylenebilir. Her projeyi kendi parametreleri üzerinden bu kavrayışı yeniden gündeme getirmek, bilinenleri, daha önce keşfedilmiş ve tüketilmiş olanları sorgulayarak o özgül durumun kendi kriterlerini oluşturmak için yeni bir fırsat olarak görmeyi anlamlı buluyoruz.

**Ş.D.U: Sizi en iyi anlatan, tanımlayan projeniz?**

**E.A:** Tek proje üzerinden böyle bir tanımlamayı yapmanın, bizim tasarım pratiğimiz için pek gerçekçi olacağını düşünmüyorum. Ancak projelerin bütününe bakıldığında yönelim ve dertlerimizin daha okunaklı olacağı fikrindeyim. Zira her projede, karşımıza çıkan veriler farklı önceliklerle değerlendirilir. Kimi zaman topografya, bazen iklim şartları,

## “Duruma göre vazife alan bağlamsal tasarımları önemsedığimi söyleyebilirim”

Chairman Member at ISMD.

In 2005, his Minicity Model Park was among the selected projects as part of Mies van der Rohe European Awards; he has earned 4 national architecture awards in total in design discipline in 2004, in construction and design disciplines in 2002 and in design discipline in 1992. He has won the New Searches in Architecture Award of Tepe Architectural Cultural Foundation in 2000.

**Şerife Deniz Ulueren: How selective in your profession are you? What are your criteria?**

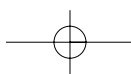
**Emre Arolat:** If selectivity is

“I can say that I emphasize conceptual designs which take upon duty based on the situation”

an expression of meticulousness in a way, we can say that we are selective on the subject that the performed work is not contrary to our way of perceiving the world as an office. We think it is meaningful to see each project as an opportunity to bring this perception once again to the agenda over its

own parameters and to create the criteria of that specific situation by inquiring the known, the previously discovered and consumed.

**Ş.D.U: Which is the project which best explains and describes you?**





Kemerlife-Istanbul

“Mimar, ‘iş’ ile dünyaya yapısal eklentiler yapar. Tasarladığı yapılar veya alanlar üzerinden aldığı kararlarla, dünyadaki ekolojik dengelerin bozulması veya korunması yönünde etkin bir öznedir”

kimi durumda da o projenin kamusal motivasyonları veya sosyolojik açılımları öncelenerek hesaba katılır. Her farklı durum, kendi özgül sorun tarifini ve tam da o tarifi çerçevelediği cevabı üretmelidir. Doğal olarak bu cevapların gözle görülen biçimleri de büyük ölçüde birbirlerine benzemezler. İşlev, büyüklük, konum ve zamanlama olarak birbirine çok yakın olan konuların dahi, verilerin tümü değerlendirildiğinde çok farklı yönelimleri barındırması kaçınılmaz olur bu durumda.

**Ş.D.U:** İstanbul’u kurgularsanız, nasıl bir kent hayali kurar ve nasıl bir yol izlerdiniz?

**E.A:** I don’t think it is very realistic for our design practice to make such a description over a single project. But I believe that our tendencies and concerns will be more legible, looking at the entirety of the projects. Because the data we face are evaluated with different priorities in each project. Sometimes topography, sometimes climatic conditions and sometimes the public motivations or sociological approaches of that project will be prioritized. Each different situation should generate its own specific problem definition and the response embodied by exactly that definition. Naturally, the visible forms of these responses will not resemble each other much.

“An architect makes structural improvements on the world with its ‘work’. He is an effective subject with his decisions he takes with the structures or spaces he designs in terms of the deterioration or conservation of the ecologic equilibriums in the world”

## Mimari Bakış / Architectural Perspective

Eylül-Ekim / September-October 2006/ No.17



Lara Kervansaray Oteli ve Kongre Merkezi-Antalya  
Lara Kervansaray Hotel and Congress Center-Antalya

“İstanbul, kontrolü neredeyse olanaksızlaşmış, hayal kurma gereksinimini hissettirmeyen, hayal edilebileceklerin çok önemli bölümünü kendi dinamiklerinde taşıyan ender ve hoyrat bir kent”

**E.A:** Bu soru sıkça sorulur oldu son dönemde. İstanbul, pek çok metropol gibi kontrolü neredeyse olanaksızlaşmış, hoyrat bir yer. Ancak tüm bu gem vurulmazlığının yanında, hem fiziksel hem de sosyal örüntüleri bu denli cazip olabilen ender kentlerden biri. Hayal kurma gereksinimini hissettirmeyen, hayal edilebileceklerin çok önemli bir bölümünü kendi dinamiklerinde taşıyan bir yer. Bir an önce çözüme kavuşturulması zorunlu olan tek sorunun toplu taşıma olduğu savlanabilir rahatça. Gerisini kendi kendine kurgulayacaktır. İstense de istenirse de.

**Ş.D.U:** Mimarlık teknik mi yoksa yetenek işi mi?

**E.A:** Konu futbol, atletizm veya

This makes it unavoidable for even subjects that are very close to each other in terms of magnitude, location and timing to accommodate highly diverse tendencies when one evaluates the entirety of the data in such a case.

**Ş.D.U:** If you would organize Istanbul, what kind of a city would you dream of and what kind of path would you take?

**E.A:** This question became quite popular recently. Like in many metropolises, Istanbul is a brutal place which is almost impossible to control. Yet, beside all this uncontrollability, it is one of those rare cities both

“Istanbul is a rare and brutal city which is almost impossible to control, which does not make you feel the need to dream and which carries a very significant portion of one can dream of in its own dynamics”

kompozitörlük değil de mimarlık olunca “yetenek” kelimesine biraz mesafeye yaklaşmakta fayda var. Gayret, merak, ilgi, muhakeme, sezgi, görgü, mukavemet, kıvraklık veya ahlak gibi kelimelerin betimlediği özellikler, yetenek kelimesinden yapılabilecek çıkarımlardan daha doğru yerlere oturuyorlar. Yetenek yerine de “yatkinlik” demek de bir sakınca görmezdim doğrusu. Mimarlığın teknik yönü de sanırım her meslekte veya her uğraşta, zaman zaman devreye giren, mutlaka önemsenmesi gereken ancak hiçbir biçimde esası belirlemeyen bir olgu.

**Ş.D.U:** Türkiye’de mimarlık sizce hangi açılardan değerlendiriliyor?

**E.A:** Türkiye’de mimarlığın değerlendirilmesi diğer toplumlardakinden önemli ölçüde ayrılmıyor. Yani bu konuda Türkiye’ye özgü, farklılaşmış bir durum yok. Dünyanın her yerinde bu değerlendirmenin kabaca iki ana kanaldan yapıldığını söylemek mümkün. Bunlardan ilki, mimar olamayan, mimarlık nesnesini izleyen veya kullanan tarafından, diğeri ise mimarlık eleştirisi yapan meslek insanları tarafından üretileni. Birincisindeki değerlendirmenin genel olarak daha fütursuz, ancak ikincisindeki orana daha içten yapıldığı yolundaki bir genelleme çok yanlış olmayacaktır. Mimarlık dünyasının dışından yapılan değerlendirmelerin çoğu zaman içinden yapılanlara oranla daha ciddiye alınabilir olmaları da sadece Türkiye’ye ait bir özellik değil. Bu değerlendirmelerdeki direkt ve faydacı damar hep ilgimi çekmiştir.

**Ş.D.U:** Seramik sektöründeki gelişmeleri bir mimar olarak nasıl değerlendiriyorsunuz?

**E.A:** Seramik müthiş bir malzeme. Dünya üzerinde bu denli farklı kaliteye ve çeşide sahip olan bir başka malzeme getiremiyorum aklıma. Her derde deva olabiliyor neredeyse. Son dönemdeki gelişimi de tek kelimeyle çarpıcı. Bu çeşitlilik zaman zaman zihinlerde bunaltıcı bir çoğulluk oluştursa da, bir mimar için çok kullanışlı olduğu kesin. Gelişme seçme şansını arttıran ve maliyeti düşüren bir durum aynı zamanda.

**Ş.D.U:** Tasarım sizin için neyi ifade ediyor. İyi bir tasarımın öncelikleri neler size göre?

**E.A:** İyi bir tasarımın kendisini de tarifini de yapmak pek kolay değil. Ancak yine de genel olarak

the physical and also social structures of which can be so attractive. It is a place which does not make you feel the need to dream, which carries a very important portion of those you can dream of, in its own dynamics. It can easily be argued that the only problem which has to be resolved as soon as possible is public transit. It will organize the rest by itself, whether you want it or not.

**Ş.D.U:** Is architecture a matter of technique or talent?

**E.A:** When the subject is not football, athletics or composing but architecture, one should approach the word “talent” cautiously. Attributes described by words like effort, curiosity, interest, judgment, intuition, experience, strength, agility or morals sit at more proper places than inferences that can be made from the word talent. I would have no problem with saying “tendency” instead of talent as well. The technical side of architecture, I believe, is a fact which always come to play in every profession or any occupation from time to time, which definitely must be emphasized but which never determines the essence.

**Ş.D.U:** From what aspects architecture is evaluated in Turkey, do you think?

**E.A:** Evaluation of architecture in Turkey does not differ much from what happens in other societies. I mean, there is no situation on this subject specific and distinct for Turkey. One can say that, all over the world this evaluation is roughly made through two main channels. The first one is the one generated by those who cannot be architects, who observe or use the architecture object and the other one generated by professionals who criticize architecture. A generalization saying the first evaluation is usually done without any worries but more sincerely than the second one will not be wrong. It is not a characteristic dedicated to Turkey that the evaluations made outside the world of architecture are usually more noteworthy than those made from within. This direct and utilitarian vein in these evaluations has always attracted my attention.

**Ş.D.U:** How do you evaluate the advances in the ceramics sector as an architect?

**E.A:** Ceramic is a marvelous material. I cannot think of any other material in the world which has such diverse quality and types. It can be a remedy for almost anything. Its recent development is striking to say the least. This diversity may sometimes create a frustrating plurality in the minds, obviously it is very useful for an architect. Advancement also is a situation enhancing options and cutting costs.

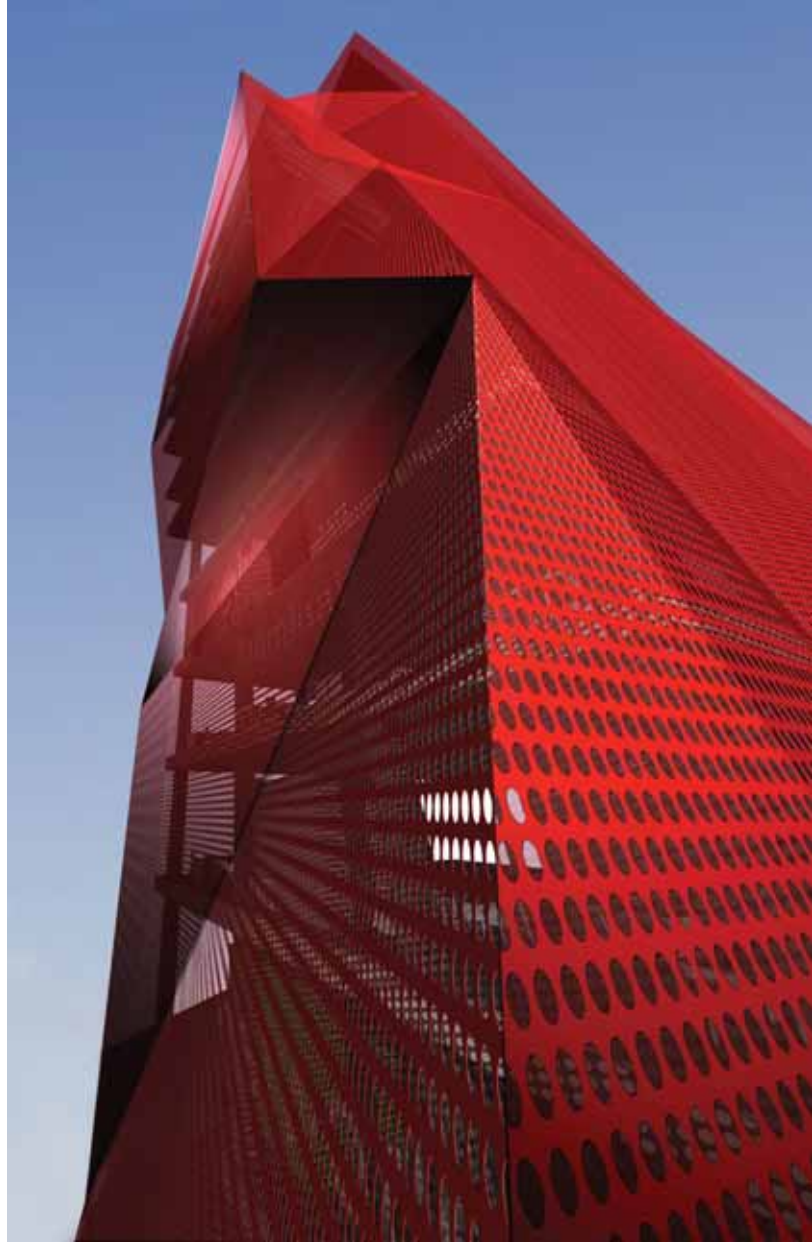
## Mimari Bakış / Architectural Perspective

Eylül-Ekim / September-October 2006/ No.17

“duruma göre vazife alan” bağlamsal tasarımları önemsemediğimi söyleyebilirim. “Durum”un görünen, bilinen veya hissedilen tüm katmanlarıyla ortaya konması, tasarımı yönlendirecek veriler arasında öncelik verileceklerin belirlenmesi ve o özgül vakaya ait cevabın üretilmesi olarak özetlenebilecek bir süreç bu. Kuşkusuz böylesine analitik yollarla tarif edilmiş bir sürecin izlenmesi, tasarımın cazibesi için koşulsuz bir garanti anlamına gelmiyor. Zira tasarımın farklı aşamalarında yapılan tüm seçimler ve elemeler, tasarımcının dünya görüşü, konsantrasyonu, bilgi birikimi, deneyimleri ve yetkinliği ile cisimleşiyor. Tam bu noktada bireysel spekülasyon ve tin, belirleyici unsurlar olarak devreye girerek bazen bir tamamlayıcı, kimi zaman da her şeyi çelen belirleyiciler oluyor ve tasarımın kalitesini koşulluyor.

**Ş.D.U:** En son projelerinizden bahsedebilir misiniz?

**E.A:** Dalaman Uluslararası Havalimanı Terminali, çok uzun ve yorucu bir proje-yapım sürecinden sonra, bazı küçük eksiklerle de olsa devreye girdi. Ortağım Gonca (Çırakoğlu) ve bürodaki proje ekibi ile çok sancılı ama bir o kadar da heyecanlı ve keyifli bir 2 yıl geçirdik. Edirne'deki İpekyol Fabrikası da bitmeye ve devreye girmeye çok yakın. Proje sorumlusu Eda Yazkurt'tu. Kerem Piker tarafından yürütülen Santral İstanbul projesi de inşaatı tamamlanmak üzere olan bir kompleks ve yakında İstanbul'un kültürel hayatının içinde önemli bir unsura dönüşecek. İbrahim Çelepöven'in sorumluluğunda gelişen Maslak Bijoux İş Merkezi, Göktürk Arketip ve Çubuklu Konutları ile Arolat Mimarlık'la ortaklaşa yürüttüğümüz Hibrit Konutları da yakında yapımına



Maslak'ta Red Development Yapısı, İstanbul  
Red Development Building in Maslak-Istanbul

**Ş.D.U:** What does design mean for you? What are the priorities of a good design according to you?

**E.A:** It is not very easy to do a good design itself and also its definition. But, in general, I can say that I emphasize conceptual designs which take upon duty based on the situation. This is a process which can be summarized as the setting forth of the situation by all its layers; visible, known or felt, identification of those to be prioritized among data which will give direction to design and generation of the response for that specific event. Obviously, following up of a process which has been

defined by such analytical means does not mean an unconditional guarantee for the attraction of the design because all choices and eliminations made during various stages of design become concrete through the world view, concentration, knowledge accumulation, experiences and the skill of the designer. Right at this point, individual speculation and soul come to play as defining elements, becoming factors which are sometimes complementary and sometimes contradicting everything, qualifying the quality of design.

**Ş.D.U:** Can you tell us about your latest projects?

başlanacak olan projeler. Yine inşaatına başlanmak üzere olan bir diğer proje de Ulus Savoy konutları ve Ertuğrul Morçöl tarafından yürütülüyor. Çarmıklı Bursa ve Çeşme ile Folkart Narlidere ve Karşıyaka konut projeleri de henüz doğum sancısı yaşadığımız dönemlerindedir. Ayrıca Bursa Büyükşehir Belediyesi için bir Kentsel Dönüşüm projesi, Eyüp Belediyesi için de bir Nikah Salonu yapıyoruz.

**Ş.D.U:** Sizce bir mimarın sorumlulukları ve öncelikleri neler olmalı?

**E.A:** Mimarlığın toplumsal sorumluluğu yüksek bir meslek olduğu kolaylıkla iddia edilebilir. Zira mimar, "iş" ile dünyaya yapısal eklentiler yapar. Diğer insanların hayatlarının düzenlenmesinde önemli bir rol oynar. Tasarladığı yapılar veya alanlar üzerinden aldığı kararla, dünyadaki ekolojik dengelerin bozulması veya korunması yönünde etkin bir öznedir. Bu nedendir ki, önceliklerini bu durum karşısındaki farkındalığı ile belirlemesi ve bilinci ile yönlendirmesi çok önemlidir.

**Ş.D.U:** Mesleğinizde ailenizden sonra ikinci kuşak olarak devam etmenin avantaj ya da dezavantajları?

**E.A:** Üniversiteden sonraki bir yıllık A.B.D. deneyiminden sonra, 17 yıl boyunca annem ve babamla birlikte çalıştım. Bunun, başlangıç için büyük bir şans olduğunu söylemeliyim. Başladığım gün, ortada oturmuş, müşterisi hazır ve düzenli bir ofis ve kapılarını sonuna kadar koşulsuzca bana açmış iki deneyimli mimar vardı. Genç bir mimarın ilerleyebilmesi, yaparak öğrenmesi ve kendine güvenini kazanması için çok önemli girdilerdi bunlar. Önce tam bir çırak gibi çalışarak, sonra da yavaş yavaş kendi mimarlık kimliğini oluşturan bir tasarımcı olarak geçirdiğimi söyleyebilirim bu 17 yılı. Ayrı ofisler olarak devam etmenin de, herkes için doğru, sağlıklı ve zamanında alınmış bir karar olduğunu düşünüyorum.

**E.A:** Dalaman International Airport Terminal was launched albeit with certain shortcomings after a very long and tiring design-construction process. We spent very painful and also that exciting and pleasant 2 years with my partner Gonca (Çirakoğlu) and the design team in the office. Ipekyol Factory in Edirne is about to be completed and launched. Project Officer was Eda Yazkurt. Santral Istanbul Project run by Kerem Piker is also a complex about to be completed and will be transformed into an important element as part of Istanbul's cultural life soon. Maslak Bijoux Business Center developed with Ibrahim Çelepöven in charge, Göktürk Arketip and Çubuklu Homes and Hibrit Homes we run jointly with Arolat Mimarlık are projects to be started soon. Also, another project about to be started is Ulus Savoy home,s run by Ertuğrul Morçöl. Çarmıklı Bursa and Çeşme, and Folkart Narlidere and Karşıyaka housing projects are those we are about to give birth to. Also, we are involved in an urban transportation project for Bursa Metropolitan Municipality and we are building a Wedding Hall for Eyüp Municipality.

**Ş.D.U:** What should the responsibilities and priorities of an architect be?

**E.A:** It may be easily argued that architecture is a profession with high social responsibility. Because an architect makes structural improvements on the world with its 'work'. He plays an important role in organizing the lives of other people. He is an effective subject with his decisions he takes with the structures or spaces he designs in terms of the deterioration or conservation of the ecologic equilibriums in the world. Therefore, it is very important that he determines his priorities by his awareness of this situation and that he directs it with his consciousness.

**Ş.D.U:** What are the pros and cons of continuing as a second generation in the footsteps of your family in your profession?

**E.A:** After my one-year long US experience after the University, I worked with my mother and father for 17 years. I can say that this was great luck for starting. The day I started, there was a proper established office with ready customers and two experienced architects who opened their doors widely to me without any condition. These were very important inputs for a young architects to advance, to learn by doing and to earn his self confidence. I can say that I spent these 17 years first working just as an apprentice and then a designer forming his own architectural identity gradually. I believe that continuing as separate offices was a decision adopted properly, healthily and at the right time for everyone.