

# Göller Yöresinde Geleneksel Çömlekçilik Sanatı: Burdur-Çanaklı Örneği

## Traditional Pottery Art in the Lakes Region: Burdur-Çanaklı Specimen

Öğretim Görevlisi **Emel Mülayim Oral**  
Akdeniz Üniversitesi, Güzel Sanatlar  
Fakültesi, Seramik Bölümü, Antalya

Member of Faculty **Emel Mülayim Oral**  
Akdeniz University, Faculty of Fine Arts,  
Ceramic Department, Antalya

Seramik, içerdiği teknolojik özellikler ayrıca geleneksel, modern ve soyut ifade gücünü barındırması açısından yaşantımızda kullanım amacının dışında, diğer sanatların en üst noktasında bulunmaktadır. Temelinde, ilk önceleri insanoğlunun yemek yeme ihtiyacını gidermek için kap yapımıyla başlayan seramik, topraktan yapıyor olması ve geleneksellik olgusunun ağır basması yönünden en ilkinden en modern yaşam biçimlerine kadar içiçe yaşadığımız bir sanat dalıdır ve genellikle bir zanaat olarak da değerlendirilir. Günümüzde daha çok geleneksel olarak babadan oğula sürdürülen çömlekçilik, Anadolu'da yapılan her yörede, kendine has biçimlendirme ve kullanma yöntemleriyle bugüne kadar gelebilmiştir.

Bir Çin atasözü şöyle der: "Bir gün mutlu olmak istiyorsan, çiçekle; bir hafta mutlu olmak istiyorsan bahçeyle; ömür boyu mutlu olmak istiyorsan toprakla uğraş." İşte binlerce yıldan beri toprakla haşır neşir olan insanoğlu, ona verdiği şekilleri kalıcı kılmaya özen göstermiş ve bu yolda mutluluğu bulmuştur. Kimi topluluklar bunu geleneksel bir döngüyle yaşam biçimine dönüştürmüşler ve asırlar boyu toprakla olan dostluklarını sürdürmüşlerdir. İsmet Zeki Eyüpoğlu'nun belirttiği gibi, "Toprak sevgisi, toprak saygısı eskiçağdan günümüze değin bütün özellikleriyle sürüp gelmiştir. Anadolu'da doğan, Anadolu aydınları, sanatçıları, ozanları, düşünürleri, yazarları eliyle geliştirilen, sürdürülen bu sevgi gene Anadolu'da yaşar durur." Artık kültürümüzün yok olmakta olan bir bölümünü oluşturan çömlekçilik bu sevginin son demlerini oluşturmaktadır.

İlk çanak-çömlek yapımının yaklaşık olarak yedi bin yıl öncesine dayandığı bilinmektedir. İnsanoğlu çamur ile olan dostluğuna, kaba ve kırılğan şekilde yaptığı ilk çanak-çömleklerle başlamıştır. Bu da, Anadolu'nun geniş coğrafyasının farklı bölgelerinde, elle biçimlendirilen, ayrı teknik ve özellikler içeren çanak-çömleğin yapımını bugüne kadar getirmiştir. Günümüzde süregelen geleneksel çömlek yapımı, bu dostluğun son örneklerini

Ceramic is at the top of all other arts in our lives outside its areas of application as it also accommodates traditional, modern and abstract power of expression. Ceramic, which started basically by making pots to satisfy man's need for eating at the beginning, is an art branch we are intertwined with from the most primitive to the most modern lifestyles as it is made of earth, where the phenomenon of tradition is predominant and is generally deemed as also as a trade. Pottery, which has been pursued rather traditionally from father to son at present, has been able to survive by dedicated shaping and usage methods in every region of Anatolia where it was carried out.

According to a Chinese proverb: "Work with flowers if you want to be happy for a day; work with the garden if you want to be happy for a week; work with earth if you want to be happy all your life". Man, who has dealt with earth for thousands of years, has taken care to make the shapes he gives to permanent, finding happiness in this path. Some societies have transformed this into a lifestyle in a traditional cycle, maintaining their friendships with earth through centuries. As İsmet Zeki Eyüpoğlu said, "Love for earth, respect for earth has survived from the ancient ages until present with all their characteristics. This love, born in Anatolia, and developed and maintained through the hands of Anatolian intelligentia, artists, poets, thinkers and authors, keeps living again in Anatolia". 1 Pottery, comprising a section of our culture going extinct, forms the last moments of this love.

It is known that the first pottery making goes back to almost seven thousand years ago. Man has started his friendship with clay with the first pots he made in a rough and fragile manner. This has brought pottery making shaped by hand, involving different techniques and characteristics, in different regions of Anatolia's wide geography, up to today. The



Resim 1 Çanaklı Köyü'nün görüntüsü  
Picture 1 View of Çanaklı Village



Resim 2 Çanaklı'da çark ve ön tablası  
Picture 2 Wheel and front tray at Çanaklı

oluşturmaktadır. Ahmet Hamdi Tanpınar'ın ifadesiyle, "Çömlekçiye eski insanlar hangi gözle baktılar? Bunu bilmiyoruz. Mağara devirlerinde ateş, belki de elinin hüneri topluluğun hayatına o kadar kolaylık getiren seramikçinin elinde idi. İşler ve tanrılar teşekkül edip de seramik alçak gönüllü bir zanaat olunca tabii ki bu bakış değişti." Artık bu aşamadan sonra çömlekler, insanlığın günlük kullanım ihtiyacını karşılayan, içinde bereketi, dışında ise o toplumun geleneğini ve kültürünü saklayan folklorik birer olguya dönüşmüşlerdir.

İ. Ö. 7 000 yıllarında kilin, kap-kacak yapımı için kullanılması, bugün çömlekçilik adını verdiğimiz uygulamanın başlaması açısından önemli bir dönüm noktası sayılabilir. Bu insanların farklı killerin özelliklerini tanımaları, hangi kili ne tür malzeme ile karıştırmaları gerektiği ve ateşin kontrolünü sağlamaları ile mümkün olmuştur. Anadolu'da çömlekçilik sanatı Neolitik çağdan günümüze kadar gelebilmiştir. Bazı yörelerimizde yoğunlukla köy halkı bu zanaatla geçinmesine karşın, bazı yörelerimizde de çömlekçilik yok olmak üzeredir. Anadolu'nun pek çok yöresinde yapılan çömlekçilik-

te, kendine has formları, torna çekme, pişirme ve sırlama teknikleri yanında, ayrı gelenek ve göreneklerinin olduğunu çeşitli araştırmalardan öğreniyoruz. Burdur'un Ağlasun ilçesine bağlı Çanaklı köyü çömlekçiliği de yok olmakta olan geleneksel çömlekçiliğimizden birisidir.

#### Çanaklı Köyünde Çömlekçilik

Burdur bölgesinde, Neolitik yaşamın en erken dönemlerinden itibaren büyük bir olasılıkla, çanak-çömlek yapımı bilinmekte ve yaygın biçimde kullanılmakta idi. Göller bölgesi binlerce yıl boyunca seramiğin

traditional pottery making which is pursued today form the last specimens of this friendship. In our Ahmet Hamdi Tanpınar's words, "How did ancient people look at the pot maker? We don't know this. Maybe in cave ages, the fire was in the hands of the ceramic maker whose skill facilitated the life of society so much. Of course, this perspective changed when jobs and gods were formed, with ceramic becoming a humble trade."<sup>2</sup> After this stage, pots have turned into a folkloric phenomenon, satisfying humanity's daily needs concealing fertility inside and the tradition and the culture of that society outside each.

Use of clay for pottery making in the years 7,000 B.C. may be deemed a significant turning point in terms of the start of the practice we call pottery making today. Recognition by these people of the characteristics of different clays have become possible when they knew which clay they should mix with what materials and when they achieved to control fire.<sup>3</sup> In Anatolia, the art of pottery making was able to survive until now from the Neolithic Age. Despite that in some regions village folk are able to make a living off this trade, the pottery making is about to become extinct in certain areas. We learn from various research that there are different traditions and

customs beside dedicated forms and lathing, firing and glazing techniques in pottery carried out in many regions of Anatolia. The pottery making in the village of Çanaklı, of Burdur's Ağlasun district, is one of our traditional pottery making arts on the way to extinction.

#### Pottery Making in Çanaklı Village

In all probability, in Burdur area, pottery making was known and in wide use starting from the earliest periods of Neolithic life. The lakes region was an important center where high quality ceramic specimens were produced over thousands of years. One

nitelikli örneklerinin üretildiği önemli bir merkez olmuştur. Bunlardan biri de önemli bir merkez olan Çanaklı köyünün bulunduğu yerdeki Antik Sagalassos kentidir.

Burdur ili, Ağlasun ilçesine bağlı olan Çanaklı (eski ismi Mamak) köyü, Sagalassos'un güney kısmında Antik Pisidya bölgesinde bulunmakta ve Ağlasun'a 16 km uzaklıkta yer almaktadır. Çanaklı, Hamitoğulları'nın Ağlasun nahiyesine gönderdiği Mamak obasına mensup Türkmenler tarafından 400-500 yıl kadar önce kurulmuştur. Günümüze kadar gelen çanak-çömlek kalıntılarında anlıyoruz ki Sagalassos'ta, özellikle Roma döneminde, çağdaşlarına göre üstün üretim teknikleri kullanılarak son derece nitelikli seramikler üretilmiştir. Sagalassos Antik Pisidya bölgesinde kurulan Çanaklı köyünün 500 yıllık bir geçmişi

vardır, ama bu bölgede çömlek yapım geleneği binlerce yıldır sürmektedir. Roma döneminde kullanılan kilin özelliği günümüz Çanaklı çömlerinde de görülmektedir. Örneğin yapılan araştırmalarda Roma döneminde üretilen Sagalassos çömlerleriyle günümüz Çanaklı köyü çömlerinin su ve nem tutma özelliklerinin aynı olduğu tesbit edilmiştir.

Çanaklı, ismini burada yapılan çömlerden almıştır ve kendine özgü otantik formlarını korumaya devam etmektedir. Köy halkı çömlek üretiminin yoğun olduğu dönemlerde kendi ihtiyaçlarını karşıladıkları gibi, yakın merkezlere (Burdur, Ağlasun, Senirkent, Isparta, vs.) sebze, meyve, tahıl gibi ihtiyaçları karşılığında takas yaparak ve ürünlerini satarak beldeye ticari bir gelir de sağlamışlardır. Burdur'un Ağlasun ilçesine bağlı bu şirin

köy, çömlekçilik sanatını artık bırakmak üzeredir. Çanaklı'ya yaptığımız ziyarette, sadece tek bir ailenin çömlekçilikle uğraştığını gözlemledik. Kazan ailesi, sanatlarını sürdürürebilmek için, ürettiklerini satarak geçimlerini sağlamaya çalıştıklarını ifade etmişlerdir. 1990'ların sonuna kadar bu köyde bir iki hane de olsa çömlek üretiliyormuş, ancak araştırma yaptığımız 2003 yılında artık çömlekçilik sanatının sona erdiğini, tek bir ustanın her olumsuzluğa karşı sanatını sürdürmeye çalıştığını gözlemledik. Bu zanaatın son temsilcisi İmdat Kazan, yapılan saha araştırmasında, her zorluğa direndiklerini, ama satış zorluğu, maddi imkansızlıklar ve destek verilmemesi gibi sebepler yüzünden, tek kalan atölyenin de bu işi bırakmak üzere olduğunu belirtti. Fakat, tüm zorluklarına rağmen az da olsa halen ürettiği çömlerleri sat-

of these is the antique town of Sagalassos where Çanaklı village, which is an important center, was located.

Çanaklı (formerly Mamak) village of Burdur province, Ağlasun district, lies on the antique Pysidia region in the southern part of Sagalassos, 16 km. away from Ağlasun. Çanaklı was founded about 400-500 years ago by Turkomans from nomadic tribe of Mamak, sent by Hamitoğulları to Ağlasun district.<sup>4</sup> We understand from the pottery remnants surviving until today that extremely high quality ceramic ware were produced in Sagalassos, especially in Roman period, employing production techniques superior to their contemporaries.<sup>5</sup> Çanaklı village, founded in the antique Pysidia region of Sagalassos has a 500-year past; yet, the pottery making tradition in this area is thousands of years old. The

properties of the clay used in Roman period is observed in today's Çanaklı potteries as well. For example, it was determined that the water and humidity retention properties of Sagalassos pots produced in Roman period and Çanaklı village pots of today are the same.

Çanaklı has got its name from the pots made here and continues to preserve their authentic forms specific to it. Village people satisfied their needs in the periods when pottery production was busy and also ensured a commercial income to the town by exchanging and selling their products in consideration of their needs like vegetables, fruits and grain to close settlements (Burdur, Ağlasun, Senirkent, Isparta, etc.). This cute village of Burdur's Ağlasun district is now at the point of leaving the art of pottery. In the visit we made to

Çanaklı, we saw that only a single family dealt with pottery making. Kazan family said that they strived to make a living by selling what they produced to continue with their art. Until late 1990s, pots were produced in this village albeit in a couple of households but we observed that in 2003, when we did our research, the art of pottery came to an end with just a single craftsman trying to continue with his craft despite all negatives. The last representative of this trade, İmdat Kazan, stated that the last remaining workshop was also about to abandon this job although they resisted all problems but difficulty of sale, financial problems and lack of support were too much in the field survey carried out. He is still trying to create his own marketplace himself for selling the pots he is presently producing, despite all difficulties.

mak için kendi pazarını, kendisi yaratmaya çalışmaktadır.

Çanaklı köyünde, çanak-çömlek yapımı babadan oğula geçen bir meslek olarak yüzyıllardan beri bugüne kadar devam etmiştir. Son on beş yıla kadar Çanaklı seramik üretiminde altın çağını yaşarken köyde yaşayan her aile bu işle uğraşmış ve geçimini bu şekilde sağlıyormuş. Genelde Anadolu'nun her köyünde olduğu gibi, bu köyde de eskiden çömlekçilik işiyle kadınlar da uğraşıyormuş. Ne yazık ki bugün Çanaklı'da, sadece İmdat Kazan bu geleneği sürdürüyor. Bu köyün, eski çömlekçiliğini temsil eden tek usta Mithat Kazan ise, aşırı kilosu ve yaşlı olması nedeniyle artık zanaatını yapamıyor. İmdat Kazan, küçük oğlu Alparslan'ın bu konuyla hiç alakadar olmadığını söyleyerek bizlere bu köyde, çömlekçiliğin son temsilcisi olduğunu hissettiriyor. Ayrıca ortağı Hüseyin

Sezer ile, eskiden olduğu gibi aracı kullanmadan ürettikleri çömlekleri, civar merkezlere satma çabası içindeler.

Bu ailenin çalıştığı atölye (işlik), evlerinin altında derme çatma, çığ toprak kokan, kapısı olmayan küçük bir yer, ama içinde özenle yapılan çömlekler bizi yüzyıllar öncesine götürüyor sanki. İmkansızlıklar yüzünden köy bugün üretim yapılamayan bir hale gelmiş. İmdat Kazan bir testi için altı milyona satıyor. Pazarlamakta zorlandığı için geçimini sağlamakta güçlük çekiyor ve gerçek şu ki destek sağlanmazsa bir süre sonra köyün seramikle olan ilgisi sadece isminden ibaret olacak. Fakat Ağlasun belediyesi tarafından köy meydanına bir fırın yaptırılması, Ağlasun ve Çanaklı'da sergi amaçlı merkezler oluşturulması, ayrıca turistlere yönelik gösteri niteliğinde etkinlikler düzenleme çabaları biraz da olsa



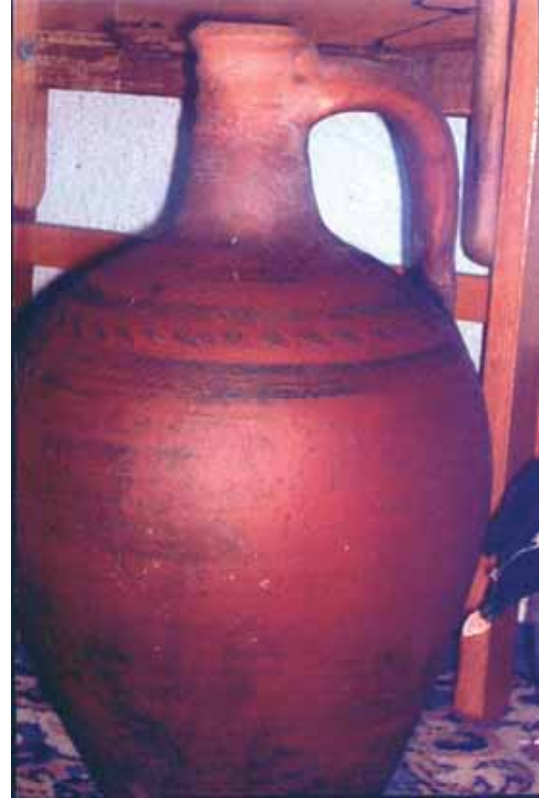
Resim 3 Haleş ile dekorlanmış çömlekler  
Picture 3 Hales decorated pots

Pottery making has survived until today through centuries in Çanaklı village as a profession passed from father to son. Whilst Çanaklı lived its golden age in ceramic production until fifteen years ago, every family living in the village made its living dealing with this trade. Like in every village in Anatolia, generally women, too, worked in the pottery business in this village too in the old times. Unfortunately, today only İmdat Kazan is able to keep this tradition alive in Çanaklı. The only craftsman representing the old pottery making in this village, Mithat Kazan, cannot ply his trade any more as he is highly overweight and old. İmdat Kazan implies that he is the last representative of pottery making in this village, saying that his younger son Alparslan is not interested in this subject. With his partner Hüseyin Sezer, they are trying to sell the pots they produce

to nearby settlements without using mediators, like before.

The workshop this family works in is a makeshift small place, smelling of raw earth, with no door but the pots made with care inside almost take us to thousands of years ago. The village has become impossible to make production in due to lack of means. İmdat Kazan sells a pitcher for six million. He has difficulty making a living as he has a hard time with marketing and the truth is that without support, the only connection of the village with ceramic will be its name, after a while. However, that Ağlasun municipality has built a kiln in the village square, show centers are formed in Ağlasun and Çanaklı and the efforts for holding shows for tourists are some positive developments, allowing us to be optimistic.

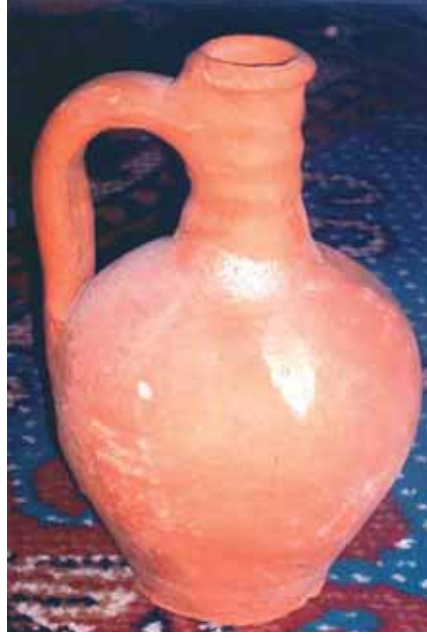
This village was called



Resim 4 Tarak ile dekorlanmış su testisi  
Picture 4 Tarak decorated water pitcher

umut verici bir durum olarak görünmektedir.

Eskiden bu köye "Mamak" denilmekteymiş, köy halkı çanak-çömlek işiyle yoğun bir şekilde uğraşmaya başlayınca bu köyün adı "Çanaklı" olarak değiştirilmiştir. Bu köye gittiğimizde tek bir ustanın (İmdat Kazan) çömlek üretme çabasını gördük. Köyün sakinleri bunun sebebini, köydeki gençlerin çalışmak için dışarıya çıkması, bu işe ilginin gittikçe azalması ve çömleklerin pazarlanma sorunu gibi maddi nedenler yüzünden olduğunu belirtmişlerdir. Ayrıca bu işi yapan, babadan oğula sürdüren yaşlı bir kaç ustanın da sağlıkları elvermediği için çömlekçiliği bıraktıklarını öğrendik. Oysa önceden bu köyde usta ve atölye sayısı bakımından değişik farklılıklar varmış. Şöyle ki, son yirmi beş yıllık periyod içinde yaklaşık otuz ustaya karşın, seksen



Resim 5 Tek kulplu Çanaklı Testisi  
Picture 5 Mono-handled Çanaklı Pitcher

kadar atölye olup atölyelerin çoğunun yörede, "şehit" ya da "amele" denilen kişilere, yani yardımcılarına ait olduğu tespit edilmiştir. Bu da, ustaların değişik zamanlarda atölyelere uğrayarak çömlek üretmelerinin, imece usulünün bir sonucu olabileceğini göstermektedir. Anadolu çömlekçilik geleneğinin farklı bir uygulaması olan bu çalışma yöntemi, Çanaklı'da karşımıza çıkmaktadır. Aynı şekilde çömlekçi fırını da merkezi anlayışla inşa edilmiştir. Örneğin, eskiden altmış, yetmiş atölyeye altı fırın düşüyormuş. Şimdi ise köy meydanında kerpiçten yapılmış tek bir fırın bulunmaktadır. Toprağın sevgisi ve sıcaklığı yüzlerine yansıyan ve bu köyün tek çömlekçi ailesi olan İmdat Kazan ve annesi Fatma Kazan, bulduğumuz atölyeden köy meydanındaki fırına, oradan da evlerine kadar bu köyde bizi dolaştırarak işlemleri sırasıyla anlattılar. Bu köydeki çamurun,



Resim 6 Fırının ocaklık kapısının görüntüsü  
Picture 6 View of hypocaust gate of the kiln

"Mamak" in the old times. As village folk started to deal with the business of pottery intensely, the name of this village was changed to "Çanaklı". Upon our visit to the village, we observed only the pottery making efforts of a single craftsman (İmdat Kazan). The inhabitants of the village said that the cause for this was that young people in the village went outside to get work, the interest in this trade decreased progressively and financial reasons like the marketing problem for pots. We also learned that several elderly craftsmen, who dealt with this trade pursuing from father to son, abandoned pottery making since their health did not allow it. Actually, previously, there were differences in terms of number of craftsmen and workshops in this village. In fact, during the last twenty-five year period, it was determined that there were about

eighty workshops in contrast to thirty craftsmen, with most workshops belonging to people called "şehit" or "amele" in the region, that is helpers.<sup>6</sup> This shows that it could be a result of imece where craftsmen stopped by the workshops at different times, producing pottery. This operation technique, which is a different practice of Anatolian pottery tradition, appears in Çanaklı. In the same manner, the pottery kiln was built under a central concept. For example, previously, there were six kilns for sixty, seventy workshops. Now, there is a single kiln made of mud, in the village square. İmdat Kazan and his mother Fatma Kazan, the single potter family of the village, the love and warmth of the earth reflecting to their faces, took us from the workshop to the kiln at the village square and then to their homes, going around

çömlek oluncaya kadar olan hikayesine şimdi birlikte tanık olalım.

### Toprağın İşlenip Şekillendirilmesi ve Kullanılan Aletler

Köy halkı çömlek yapacağı toprağı, Çanaklı'nın iki km. güneyindeki Kadran dağında bulunan Yumaklı mevkiindeki "Kuzuca İn" denilen yamaçtan getiriyor. "Gelberi" ismini taktıkları aletle, toprağı asılarak yamaçtan çıkartıyorlar ve kürekle bu toprakları alıp çuvalara doldurduktan sonra işleyecekleri atölyelerine (işliğe) götürüyorlar. Atölye önüne getirilen toprak, kurutuluyor ve içindeki taş gibi yabancı maddelerden ayıklanıp sonra da eleniyor. Toprak, işliğe alınarak bir köşeye yığılıyor. Bu yığının ortası havuz şeklinde açılarak içine su doldurulup, kürekle toprak aktarılıyor ve su ile çamurun

karışması sağlanıyor. Bu havuzda, toprağın suda bekletilerek özleşmesi sağlanıyor. Böylece toprak yoğrulmaya hazır hale getiriliyor. Daha sonra çamur ayakla sıkılaştırılarak atölye içinde bir naylonun altında saklanıyor ve kullanıma hazır hale getiriliyor. Ara sıra bu çamur yığınının kıvamını koruması için su serpilir ki, bu yörede bu işleme "yağlama" veya "zıvıklama" denilmektedir. Sonraki aşamada ise çarkın üzerindeki tahta tezgahta, yoğrulduğu yere yapışmasını diye altına kül serpilerek çamur, güzelce havası alınıp elle yoğrulup plastik kıvama getirilmektedir. Çamuru, bu aşamaya kadar hazırlayan kişi "şehit", çarkın üst tablası "kelle", tornada çekilmek üzere hazırlanan çamur da "künte" olarak isimlendirilmektedir. Çamuru hazırlayan şehit, tornada çekilmek üzere hazırlanmış künteleri, çamuru şekillendire-

cek ustaya verir ve çark tezgahının üzerine künteleri dizer. Bu küntelerin dizilmesine de "yumrum" denilmektedir. Bu aşamada şehit'in görevi sona ermektedir. Görevi usta teslim almaktadır ki, artık çamur yaratıcı ellerde hayat bulmaya hazırdır.

Bu köyde kullanılan çark, ayakla çevrilen türde olup uzun milli ve yataklıdır. Çark şekillendirme tablasının önüne, masa yüksekliğinde tezgah ilave edilmiştir ki bu da tornaya monte edilmiştir. Bu tezgahın üzerine künteler, şekillendirme aşamasında gerekli olan içi su dolu kap ve çamurun çekiminde kullanılan diğer şekillendirme malzemeleri konulur. Tornada usta, çamuru kellenin yani, yuvarlak tablanın tam merkezine koyar ve eliyle ortasını açarak çamurun cidarını istediği boya getirir. Bu yükseltme işlemine de "dalazlama" denilmektedir.

the village, telling us the processes in sequence. Let us witness the story of the clay in this village until it turns into a pot, together.

### Processing and Shaping of Earth and Used Tools

Villagers bring the earth they will make pots from the slope called "Kuzuca İn" at Yumaklı region on Kadran Mountain, two kilometers south of Çanaklı. They dig the earth from the slope with a tool they call "Gelberi"; they fill this earth into sacks with shovels and take them to their workshops (işliks). The earth brought to the front of the workshop is dried; foreign matter in it like stones are removed and then sieved. The earth is taken into the workshop and piled at a corner. The center of this pile is opened as a pool and water is filled inside and the earth is

mixed with shovels, allowing water and clay to bond. By dwelling in this pool, the clay is matured. Thus, clay becomes ready to be kneaded. Afterwards, the clay is compacted by feet and is kept under a nylon sheet in the workshop, becoming ready to be used. Once in a while, water is sprinkled on this pile of clay; this process being called "oiling" or "zıvıklama" in the region. In the next stage, ash is sprinkled under the clay so that it doesn't stick, on the wooden counter on the wheel and brought to a plastic state by hand kneading, removing its air thoroughly. The one who prepares the clay up to this stage is called "şehit", the upper tray of the wheel is called "kelle" and the clay made ready to be turned in the lathe is called "künte". The şehit preparing the clay gives the küntes ready to be turned to the craftsmen to shape the

clay, lining up the küntes on the wheel counter. Lining up of these küntes is called "yumrum". The şehit's task ends here. The task is taken over by the craftsman and now the clay is ready to come to life in creative hands.

The wheel used in this village is foot-driven type and has a long axle and groove. There is a table-high counter added in front of the wheel shaping tray, mounted on the lathe. Küntes, the container filled with water kneaded in the shaping stage and other shaping materials used in the lathing of the clay are placed on this counter. In the lathe, the craftsman places the clay right at the center of kelle, which is the round tray, and by opening the middle by his hands, brings the wall of the clay to the length he wants. This raising process is called "dalazlama". Afterwards, if the

Sonra yapılan form eğer gerek-tiriyorsa, en son çekimden sonra kulpu takılır. Şekil-lendirilen çömleğin tarak adlı aletle dekoru yapılır ve tezgah üzerinde biraz çekmesi için bekletilir. Bu arada İmdat Kazan'dan, çarkta bir ustanın günde 100-150 adet çömlek üretebildiğini öğreniyoruz.

Çamur çekim tornasında, çamuru şekillendirirken çeki aletleri kullanılır. Bu aletler, Kazı ve Ülük ağaçlarından yapılan "iskıran", "çamur küreği" ve "tarak"tır. Ülük ağacından yapılan alet, ülüklü ıbrığın (ıbrığın) yapımında kul-lanılır. "Çamur küreği" ve "iskıran" aletleri ise çamuru şekillendirmede ve tezgahın çamurunu temizlemek için sıyırma için kullanılır. Tarak adlı alet de çekilen forma dekor yapmak için süslemede kullanılır.

### Çömlekçi Ustalarının Farklı Hünelerleri

Bu çömlekçi köyünde, usta yaptığı çömlek ile anılır ki, bu çömlek, ustanın imzası olarak dünyadaki yerini hep korumak-tadır. Çanaklı'da her ustanın ustalık alanı farklıdır. Örneğin, kimi usta küpü, kimi ıbrığı, kimi de çanağı iyi çekiyor tornada. Böylece her ustanın yaptığı işin kalitesi de değişiyor. Köy sakin-leri bu kalitenin, ustanın çömleğe verdiği emeğe göre değiştiğini belirtiyorlar. Bu yüz-den çömleğe iyi emek veren ustanın işinin daha kaliteli olduğu görülüyor. Köy halkına göre, yoğrulmuş çamurun özlen-mesinden, tornada çekilen ürünün rötuşlanmasına, çapak-larının temizlenmesine kadar her işlem iyi bir emekle yapılırsa işin kalitesi, ustanın becerisini gösteriyor. Bu köyde ilginç olan, şehit adını verdikleri yardımcının, çamurun tornada şekil verilmesinden sonra, kulp takılan formlarda tekrar devreye girmesi. Çünkü bu formların kulplarını usta değil, şehit yapıyor ve bu işlemler



Resim 7 Fırının uzaktan görünüşü  
Picture 7 Distant view of kiln



Resim 8 Yaşlı usta Mithat Kazan  
Picture 8 Elderly Master Craftsman Mithat Kazan

shape so requires, the handle is mounted after the last turn. The shaped pot is decorated by a tool called "tarak" and is dwelled on the counter a little to settle. In the meantime, we learn from İmdat Kazan that a craftsman can make 100-150 pots a day on the wheel.

When shaping the clay, turning tools are used on the clay lathe. These tools are "iskıran", "çamur küreği" (clay shovel) and "tarak" made of kazı and ülük trees. The tool made of Ülük wood is used in making pitchers with ülük. The tools "çamur küreği" and "iskıran" are used in shaping the clay and in scraping of the clay on the counter. Tarak is used for decorating the turned shape.

### Different Skills of Pottery Craftsmen

In this potter's village a craft-man is known by his pot which preserves its place in the world all the time as the craftsman's signature. The area of expertise of each

craftsman is different in Çanaklı. For example, some craftsmen turn urns, some pitchers and some plates well on the wheel. So the quality of the work done by each crafts-man varies. Villagers say that this quality varies by the effort the craftsman puts in the pot. Therefore, it is observed that the work of the craftsman, who gives the best effort to the pot, is of higher quality. According to villagers, if every process from the maturing of the kneaded clay, the retouching of the turned ware and cleaning of the burrs; if all are done with a deserving effort, the quality of the work indicates the skill of the craftsman. What is interesting in this village is that the helper they call "şehit" comes back to play in the forms with handles after the clay is shaped in the lathe. Because the handles of these forms are made by şehit and these processes go on until the şehit becomes a craftsman.

In Çanaklı, shaping of urns is made in two stages: The bot-

şehit, usta oluncaya kadar devam edip gidiyor.

Çanaklı'da küplerin biçimlendirilmesi iki aşamada gerçekleşmektedir: Küplerin alt kısımları önce 1/3 oranında bir yüksekliğe dek çekilip bırakılmakta, bu kısımları kendilerini yeterince çekince (tavlanınca), yeniden çarkın üzerine alınarak bant usulüyle ve çark yardımıyla üstlerin biçimlendirilmesi tamamlanmaktadır. Bu işleme de yörede "pardı" denilmektedir. Çömlek bu aşamadan sonra tezgahtan ip yardımıyla alınır ve çömlek işlik içinde kurumaya bırakılır.

Bu köyde farklı türde çömlekler üretiliyor. Bunlar genellikle, "ıpık" denilen testi, "ülüklü ıpık" adında emzikli testi, küçük ve büyük küp, süs amaçlı çatalı ve ülüklü bardak, gavanaz, şirtek (et pişirilen güveç kabı), saġcak, kül kabı (çamaşır yıkama amaçlı), yoġurtluk, şapşak adlı oyuncak, güveç, kar bardağı olarak adlandırılan

soġutma amaçlı testi, az da olsa sakı gibi formlar olmak üzere gruplara ayrılıyorlar. Formların çoġu malzeme saklamak için kullanılıyor. Örneġin, pekmez, yaġ, su, sirke ve tahıl gibi.

#### Çömleklerin Ziftlenmesi ve Dekor İşlemleri

Bu köyde yapılan çömleklerde "sır" dediğimiz yüzeyi koruyucu parlak camsı malzeme kullanılmıyor. Onun yerine köy halkının "ziftleme" diye tabir ettiği "sorkuç" adlı madde kullanılıyor. Bu işlem çömlekler pişirildikten sonra yapılıyor. Sorkuç, "çam devri" diye tabir edilen çam ağacının "akma"sından elde ediliyor. Çam ağacından elde edilen bu madde, çömlek ısıtıldıktan sonra çömleğin içine sürülüyor. Böylece çömlekteki ziftleme işlemi, yani seramik yüzeydeki gözeneklerin geçirgenliği engellenmiş oluyor. Bu ziftledikleri çömleklerde genellikle sirke, yaġ, pekmez

gibi sıvı maddeler saklanıyor. Çömlek son şeklini aldıktan sonra pişirilmeden önce ise süslemede "haleş" kullanılıyor. Kemik renginde veya beyazın değişik tonlarında olan haleş, çamuru aldıkları yamaçtaki toprağın yüzeyinden elde ediliyor. Önceden "haleş" Denizli ili, Buldan ilçesinde bulunan Geleyli dağından getirtiliyormuş, fakat şimdi kendi yörelerinden doğal yöntemlerle elde edilmektedir. Haleş'in nasıl elde edildiğini araştırdığımızda ise toprak yüzeyinde çam ağaçlarından doğal olarak oluşan "çam atması"nın yüzey dokusu olduğunu öğreniyoruz.

Haleş'in hazırlanması şu aşamalardan oluşmaktadır. Şehit tarafından "çam atması" toprağın yüzeyinden alındıktan sonra, ince bir kalburda eleniyor ve yüzeyde kalan ince, parlak, beyazımsı renkteki maddeyi, suyla karıştırıp çömlek yüzeyine sürerek çömleğin dekorlama işlemi

tom parts of the urns are first turned up to 1/3 height and left and after these parts are fully settled (annealed), they are taken back on the wheel and the shaping of the tops is done by band method with the aid of the wheel.<sup>7</sup> This process is called "pardı" in the region. After this stage, the pot is taken from the counter with the aid of twines and the pot is left to dry in the workshop.

Various types of pots are produced in this village. These are basically categorized into groups as pitchers called "ıpık", spouted pitchers called "ülüklü ıpık", small large urns, decorative cups with çatalı and ülüks, gavanaz, şirtek (earth pot for cooking meat), saġcak, ash container (for laundry), yoġurt cup, toys called şapşak, casseroles, cooler pitchers called kar bardağı (snow cups) and to a

small extent, vases. Most of the shapes are used for preserving material. For example molasses, oil, water, vinegar and grain.

#### Tarring and Decoration of Pots

The glossy surface protective material we call glaze is not used in the pots made in this village. Instead, a material called "sorkuç" called tarring by villagers is employed. This process is carried out after the pots are fired. Sorkuç is obtained from the sap of pine tree called "çam devri". This material obtained from the pine tree is spread into the inside of the pot after it is heated. Thus, with the tarring of the pot, the permeability of the pores on the ceramic surface is prevented. In general, fluids like vinegar, oil and molasses are kept in these tarred pots.

After the pot takes its final shape, "haleş" is used for decoration before firing. Haleş, which is either in bone color or in various shades of white is obtained from the surface of the earth on the slope they take the clay from. Previously, haleş was brought from Geleyli mountain in Buldan district of Denizli province but now it is derived by natural methods from their own regions. When we research how haleş is obtained, we learn that it is the surface tissue of pine sap formed naturally from pine trees on the surface of the earth.

Preparation of haleş goes through the following stages. After the pine sap is taken from the surface of the earth by şehit, it is sieved in a fine sieve and the remaining fine shiny whitish colored material on the surface is mixed with water and applied to the sur-

tamamlanıyor. Süslerken desenleri hiçbir alet kullanmadan sadece elleriyle, içlerinden geldiği gibi yapıyorlar. Sonra bu çömlükleri pişirim için kerpiçten yaptıkları fırına yerleştiriyorlar. Hales pişince yüzeyde dekor olarak kalıyor. Böylece, çömlükler kulanimaya hazır hale getirilerek işlemler bitiriliyor. Ayrıca bu yörede yapılan çömlüklerin rengi orta ve koyu kırmızıdır. Bunun sebebi ise, yörenin toprağında bol miktarda Demir Oksit ve Alüminyum Oksit bulunmasıdır.

#### Kullanılan Fırının Yapısı ve Çömlüklerin Pişirimi

Çömlükleri pişirmek için, köyün biraz dışında bulunan, kendi yapımları kerpiç fırın kullanılmakla birlikte, bu fırında çömlükleri pişirmek için odun yakılmaktadır. Aynı zamanda kubbe biçimindeki fırının üstünde bir de havalandırma deliği bulunmaktadır.

Kubbe tip de denilen bu tür fırınlar, kemerlerin üzerine oturtulmuş, üstü açık, alttan ateşlenen tipte olup kaplar, üst üste yığılarak fırınlanır. Fırın, toprak ve samandan yapılmış blokların koni şeklinde istiflenmesi ve yapının üzerine yine toprak-saman karışımından kerpiç sıva yapılmasıyla oluşturulmuştur. Çanaklı fırını, ateş yakılan "ocaklık" kısmı ve ürünlerin konulduğu "destileme" denilen iki kısımdan meydana gelmektedir. Fırının destileme kapısından ürünler dikkatli bir şekilde istiflenerek yerleştirilir ve daha sonra bu kapı iyice kapatılır. Fırının ocaklık kısmı diye tabir edilen, zeminden daha aşağıda olan kısımda ise odun ve çalı yakılır. Ateşleme de bu kısımdan yapılmaktadır. Yaklaşık olarak fırın yirmi dört saat yakılmakta, ve derecesi de 700 civarına çıkmaktadır.

Çömlük ustası İmdat Kazan, şimdiye kadar fırının dış yüzeyi toprakla sıvanarak yapıldığı

için, kış aylarında yağmur ve kardan zarar gördüğünü, bu yüzden de fırının her yıl yeniden dışı sıvanarak onarımının yapıldığını belirtiyor. Köye en son yaptığımız ziyarette gördük ki fırın, kış şartlarından etkilenmesin diye Ağlasun Belediyesi tarafından fırının üzerine "lamarna" dan bir koruma sistemi yaptırılmıştır. Bu köyde çömlükler odun ile pişirildiği için ne acıdır ki yüzyıllardır harcanan ağaçlardan, orman örtüsünden geriye pek bir şey kalmamış. Bizleri karşılayan çıplak tepelere bakınca, Çanaklı'daki çömlükçilik sanatının neden bittiğini anlamak hiç de zor olmadı.

Fırının yanma işlemi bittikten sonra ürünler fırında bir gün süreyle soğumaya bırakılmaktadır. Kırılan işler sağlam pişenlerin arasından ayıklanır ve bu sırada pişen çömlüklere ilginç bir test uygulanmaktadır. Güngör Güner'in de araştırmasında belirttiği gibi, "Fırında odun ateşiyle yirmi

face of the pot to complete the decoration process of the pot. When decorating, they do the patterns without using any tools, just by their hands, as they please. Afterwards, they place these pots for firing into the kiln made of mud. After firing, haleş stays as a décor on the surface. Thus, processes are completed with the pots ready for use. The color of the pots made in this region is medium and dark red. The reason for this is that there is ample Iron Oxide and Aluminum Oxide in the earth of the region.

#### The Structure of the Kiln and Firing of Pots

To fire the pots, a self made mud oven outside the village is used with wood burnt for firing the pots in this kiln. There is also a ventilation hole on the kiln shaped as a dome.

These types of kilns, also called domed kilns seated on arches are open and bottom fired; the pots are piled on each other and fired. The kiln is made by piling blocks made of earth and hay in a conical shape with application of mud plaster made of earth and hay on it. Çanaklı kiln is made up of two parts, one being the ocaklık (hypocaust) section where fire is burned and another one called "destileme" where wares are placed.<sup>8</sup> The wares are placed with careful piling through the destileme gate of the kiln and afterwards, this gate is closed hermetically. In the section of the kiln called ocaklık, which is below the ground level, wood and bush sticks are burned. Firing is made from this section. The kiln is fired approximately for twenty-four hours with the temperature reaching about 700.

Pottery craftsman İmdat Kazan says that since the outer surface of the kiln is made by plastering with earth until now, it is damaged by rain and snow in winter months and thus, the kiln has to be repaired every year by exterior plastering. In our latest visit to the village, we saw that Ağlasun municipality built a protection system from "lamarna" on the kiln so that it is not affected by winter conditions. Unfortunately, since pots are fired with wood in this village, there isn't much left of the trees and forests consumed through centuries. It was not very hard to understand why the art of pottery in Çanaklı came to an end, looking at the bare hills welcoming us.

After the firing process in the kiln is over, the wares are left to cool for one day in the kiln. Broken works are picked from



Resim 10 Çanaklı Köyü kadınının işlikte çamuru künte olarak çarkta çekim haline getirme çabası  
Picture 10 Çanaklı village woman brings clay to state ready to be turned at the wheel as künte in the workshop

dört saat süreyle pişirildikten sonra işler, öküz boynuzuyla vurularak çatlak olup olmadıkları kontrol edilmektedir. Doğaldır ki çıkan bu sestem işlerin çatlak olup olmadığını saptayabilmek için uzmanlaşmış bir kulak gerekmektedir.” Çanaklı’daki ustalar bunu en iyi biçimde uygulayabilmektedirler. Bu aşamadan sonra ürünler satışa ve kullanıma hazır hale getirilmektedir. Kazan ailesi, satışlarını yapabilmek için, kendi pazarlarını bulabildikleri sürece bu çömleklerin hayat bulacağına ve çömlek üretiminin devam edeceğine inanmaktadır.

Kazan ailesi, ekonomik nedenlerden dolayı gittikçe bu işe ilginin azaldığını belirtiyor. Plastik, naylon kapların ortaya çıkmasıyla birlikte, toprak kaplara talep azaldığı için bu çömleklerin pazarlama problemi de ortaya çıkmaktadır. Maddi açıdan destek verildiği sürece pazar konusunda daha da ileri gidebileceklerini söylüyorlar.

İmdat Kazan’ın annesi Fatma Kazan, kendini bildi bileli eşiyle birlikte bu çömlekçi zanaatıyla uğraştığını belirtiyor. Görüldüğü gibi Anadolu kadını, İlk Çağda olduğu gibi çömlek yapımındaki yerini hep koru-



Resim 9 Çanaklı Köyü çömleklerinin görünüşü  
Picture 9 View of Çanakkale village pots

amongst sound ones and also fired pots go through an interesting test. As Güngör Güner states in her study, “After being fired for twenty-four hours in the kiln by wood fire, the works are inspected for fractures by hitting with the horns of an ox. Naturally, a specialized ear is needed to determine any fractures in the works from this sound.<sup>9</sup> The craftsmen in Çanaklı are able to do this in the best manner. After this stage, the wares are made ready for sale and use.

Kazan family believes that as long as they can find their own markets to make their sales, these pots will come to life

and pot making will continue. Kazan family says that interest in this trade is decreasing due to economic reasons. Since demand for earthen pots is decreasing with the advent of plastic and nylon containers, the problem of marketing these pots emerges. They say that as long as they are financially supported, they can go further in terms of markets.

İmdat Kazan’s mother Fatma Kazan says that she has been dealing with this pottery trade together with her husband since the day she knew herself. As observed, the Anatolian woman preserves her place in pot making as in



Resim 11 Çanaklı Köyü’nün kerpiçten yapılmış fırınının yan ateşleme kısmından görünüşü  
Picture 11 View from side hypocaust section of mud kiln of Çanaklı village

maktadır. Bugüne kadar Çanaklı'da kadın, ustalık aşamasında, yani "torna çekme" işinde ön planda görülmemiş. Ama bu köyün kadınları, ustanın çamura şekil vermesinden sonra, çamurun yoğrulma aşamasından işin rötuşlama ve dekorlama kısımlarına kadar hep ön planda yer almıştır. Yani kadın, bir nevi şehittir.

Tükenmekte olan çömlekçiliğimiz, tüm Anadolu'da aynı zamanda farklı teknik ve özelliklerle adlandırılmaktadır. Bununla birlikte çömlekler bizim kültürümüzün önemli bir parçasını oluşturmaktadır. Bu kültürümüzü korumak, başta biz seramik sanatçıları olmak üzere, tüm duyarlı kişilere de düşüyor. Bu da çömlekçilikle uğraşan köylerimizin desteklenmesi, geleneksel halk sanatımızın yaşatılmasıyla mümkün olabilecektir.

Karlı ve soğuk bir günün sonunda bu köydeki gezimiz,

Kazan ailesinin yaptığı çömleklerde buz gibi suları içinceye kadar devam etti. Her zaman belirttiğimiz gibi doğal ortamında doğal yöntemlerle üretilen çömleklerde pişirilen yemek hem sağlık açısından vücudumuza yararlı hem de lezzetini metal kaplarda alamadığımız tatları keşfetme açısından önem arz etmektedir. Biz de bu keyfi, araştırma yorgunluğundan sonra burada yapılan çömleklerde yediğimiz yemekte tattık. Kazan ailesi başta olmak üzere, köy halkının sıcak paylaşımını yüreğimizde, çömlekte yediğimiz yemeğin lezzetini damağımızda, kucağımızda bize hediye edilen çömleklerin sevinci, kolumuzda kameramızla ve tabi ki en önemlisi de, kaybolmakta olan halk el sanatımıza kalıcılık anlamında yaptığımız katkının sevinci ve geleneksel sanatımızın yaşamasını temenni ederek bu köyden ayrıldık.

#### Özet

Seramik, içerdiği teknolojik

özellikler, ortaya çıkarılması ve bir ifade aracı olarak diğer sanatlardan daha üst sırada yer almaktadır. Ayrıca, topraktan yapılıyor olması ve geleneksellik içermesi bakımından, en ilkelden en modern yaşama iç içe yaşadığımız bir sanat dalıdır, ve zanaat olarak da değerlendirilmektedir. Bu geleneksel sanatımıza, artık tükenmekte olan çömlekçiliğimizi örnek gösterebiliriz. Bu çömlekçi köylerimizden biri de Burdur ili Ağlasun ilçesine bağlı olan Çanaklı köyü çömlekçiliğimizdir. Çanaklı köyünde, artık ismi gibi çanak yapılmıyor. Yaşayan tek çömlekçi ailesi olan Kazan ailesiyle yapılan görüşmede, Çanaklı köyü çömlekçiliği hakkında kaynaktan bilgiler edindik, araştırma yaptık. Bu makalede bu köyün artık sona ermek üzere olan çömlekçilik sanatının incelenmesi yapılmıştır. Kaybolmakta olan halk el sanatımızı, yaşatmak adına bir çaba olarak bu zanaati ortaya koyduk.

ancient ages. There has been no woman in Çanaklı as a craftsman that is in the forefront of the trade of turning. But the women of this village have always been in the forefront after the master shapes the clay from the stage of kneading of the clay until the retouching and décor phases of the job. That is, the woman is a sort of şehit.

Our pottery trade, which is becoming extinct is called by techniques and characteristics in the whole Anatolia. Besides, pots form a significant part of our culture. It is our duty to preserve this culture as ceramic fine artists and all concerned people. This will be possible by supporting our villages dealing with pot making and making our traditional folk art live.

Our visit to this village continued until we drank ice cold waters in the pots made by

Kazan family at the end of a snowy and cold day. As we always say meals cooked in pots produced in natural environments by natural techniques is beneficial to our body health-wise and also offers us the chance to discover tastes that we cannot detect in metal containers. We enjoyed this by eating the meals cooked in the pots made here after the fatigue of research. We left this village with the warm approach of the villagers led by Kazan family in our hearts, the taste of the pot cooked meals in our palates, the joy of the pots given as gifts to us, our camera on our arm and the last but not the least, the contentment of our contribution to this disappearing folk handicraft, hoping that this traditional art of ours survives.

#### Summary

Ceramic ranks higher than other arts in terms of the tech-

nological characteristics it involves, its creation and as an instrument of expression. Also, since it is made of earth and involves traditionality, it is an art branch we live together with from the most primitive to the most modern lives and is also considered to be a trade. We can cite our pottery making which is becoming extinct as an example for this traditional art of ours. One of these potter villages is Çanaklı village of Ağlasun district of Burdur province. Pots are not made in the village of Çanaklı like its name says any more. We gathered information from right at the source and did research on the pot making of Çanaklı village in our meeting with the Kazan family which is the only surviving potter family. This article reviews the art of pottery in this village, which is about to be extinct. We presented this trade as an effort to make this folk handicraft which is becoming extinct, live.

## Anahtar Kelimeler / Keywords

Çamur, Çanaklı Köyü, Geleneksel Çömlek Yapımı, İmdat Kazan, Sagalassos.  
Clay, Çanaklı Village, Traditional Pottery Making, İmdat Kazan, Sagalassos.

## Sözlük

**Cidar:** Çekilen çömleğin, ağız kenar kalınlığıdır.

**Çam Devri:** Çam ağacından elde edilen akmanın ismidir.

**Çamur Küreği:** Çömlek çekim işlemi bittikten sonra, tezgahın çamurunu temizlemede kullanılan alet.

**Çark:** Çamuru form haline getirmek için kullanılan, milli ve yataklı önünde şekillendirme tablası olan, ayakla çevrilen alet.

**Çatal Bardak:** Süs amaçlı kullanılan, birden çok bardağın birbirine birleştirilmesiyle oluşturulan formdur.

**Çeki Aletleri:** Çamuru şekillendirirken kullanılan, değişik boy ve şekilde olan tahta aletlerdir.

**Dalazlama:** Çömlek, tornada çekilirken formun istenilen boya getirilmesi işlemidir.

**Destileme:** Çömleklerin, pişirmek için konulduğu, sıraya dizildiği, fırında pişme işleminin gerçekleştiği bölümdür.

**Gavanaz:** İki tane dikey kulplu, dar boyunlu kapaklı kaplardır.

**Gelberi:** Toprağı bulunduğu yerden asılarak çıkarmak için kullanılan, sapı tahta, uç kısmı eğimli metal olan alettir.

**Güveç:** Et pişirmek için kullanılan boyunsuz, iki kulplu, kapaklı kaptır.

**Haleş:** Süsleme amaçlı kullanılan, sim gibi parlayan ve bej renginin değişik tonlarında olan, çam ağaçlarından doğal olarak oluşan bir maddedir.

**İskıran:** Ülük ağacından yapılan, ülüklü ıbrığın yapımında kullanılan alettir.

**İpik (Testi):** Genellikle ıbrık (ıbrık), ıpık olarak adlandırılan bu testinin ağız dar olup, ağız kenarı yuvarlaklaştırılmıştır. Kısa boynu içe doğru eğimlidir. Tek kulpludur ve kulp genelde ağızın hemen altından başlar ve ince boynun başlangıç kısmında vücuda birleştirilir.

**İşlik:** Çamurun hazırlandığı ve çömleklerin yapıldığı atölyedir.

**Kar Bardağı:** Suyu soğutmak için kullanılan dar boğazlı, ağız kısmı dış bükey olan kulplu bir testi türüdür.

**Kelle:** Çarkın üst tablasına verilen addır.

**Kül Kabı:** Çamaşır yıkamak için kullanılan, içinde küllü suyun hazırlandığı ağız geniş konik formdur.

**Künte:** Tornada (çarkta) çekilmek üzere hazırlanmış, altı yuvarlak ve geniş, üstü minare gibi ince olan çamur kütesidir.

**Ocaklık:** Seramik pişirmek için kullanılan fırında, ateşi yakmak için kullanılan kısım.

**Pardi:** Küp çekimi sırasında, ilk önce 1/3 oranının çarkta çekilmesi ve çamurun tavlansından sonra ikinci aşama olarak da diğer üst kısımlarının bant usulü yardımıyla çarkta şekillendirme işlemidir.

**Rötüş:** Çekilen çömlek formdaki tüm çapakların temizlenmesi işlemidir.

**Şehit:** Çamuru çömlek yapım aşamasına kadar hazırlayan kişi (işçi).

**Şirtek:** Kapaksız, boyunsuz, kulplu et pişirme kabıdır.

**Sorkuç:** Çam ağacının akmasından oluşan yarı sıvı bir maddedir.

**Tarak:** Çamuru şekillendirme aşamasında kullanılan tahta alettir.

**Ülüklü Çatal İbrık:** Birden çok testinin birleştirilmesiyle oluşturulmuş, süs amaçlı form grubudur.

**Ülüklü İpik:** Geniş bir gövdesi olan bu testi türü, dar boğazlı, kulplu ve emziklidir. Ülük olarak adlandırılan yer ise, emziğin olduğu kısımdır. Ve testiden suyu azar azar akıtmaya yarar.

**Yağlama:** Çömlek yapımı için kullanıma hazır hale getirilmiş çamur yığınına, plastik kıvamını koruması için aralıklı olarak yapılan su serpmeye işlemidir.

**Yumrum:** Küntelerin, çark tezgahının üzerine sırayla dizilmesidir.

**Ziftleme:** Çömleğin sıvı geçirgenliğini önlemek için bir nevi gözenekleri kapatma işlemidir.

## Glossary

**Wall:** The mouth edge thickness of the turned pot.

**Pine Sap:** The name of the sap obtained from pine trees.

**Clay Shovel:** Tool used in cleaning the clay on the counter after the end of the pot turning process.

**Wheel:** A foot-driven device with an axle and groove with a shaping tray in front of it, used in shaping clay.

**Cup with Çatal:** The form created by joining multiple cups used for decorative purposes.

**Turning Tools:** Wooden tools of various lengths and forms used for shaping clay.

**Dalazlama:** The process whereby the object is brought to the desired height when the pot is turned.

**Destileme:** This is the section where pots are placed for firing and are lined up, where the firing process occurs in the kiln.

**Gavanaz:** The two containers with narrow necks and lids with two vertical handles.

**Gelberi:** A tool with wooden handle and the end part from tapered metal used for displacing earth from its natural location.

**Casserole:** Container with lid with two handles, with no neck, used for cooking meat.

**Haleş:** A substance naturally formed from pine trees, glittering like silver in different shades of beige used for decoration.

**İskıran:** The tool made of ülük wood used in making pitchers with ülük.

**İpik (Pitcher):** The mouth of this generally called ıbrık (ıbrık) or ıpık is narrow with a rounded edge. The short neck is inclined towards inside.

Has a single handle which starts right below the mouth in general and joins the body at the beginning of the thin neck.

**İşlik (Workshop):** This is the workshop where the clay is prepared and pots are made.

**Kar Bardağı (Snow cup):** A type of pitcher with handle with narrow neck and convex mouth part used for cooling water.

**Kelle:** The name given to upper tray of the wheel.

**Ash cup:** A wide-mouthed conical shape used for washing laundry in which ash water is prepared.

**Künte:** Body of clay prepared for turning in the wheel, round and wide and the bottom and thin like a minaret on top.

**Ocaklık (Hypocaust):** The part used for burning the fire in the kiln used for firing ceramics.

**Pardi:** The process where first 1/3 is turned on the wheel during turning of urns and as a second stage, other upper parts are shaped on the wheel with the aid of band method, after annealing of clay.

**Retouch:** The process where all burrs on the turned pot shape are cleaned.

**Şehit:** Individual preparing the clay up to the pot making stage (worker).

**Şirtek:** A meat cooking pot with handles with no lid or neck.

**Sorkuç:** A semi-fluid substance formed by the sap of pine trees.

**Tarak (Comb):** The wooden tool used in shaping clay.

**Ülüklü Çatal İbrık:** A decorative form group created by joining multiple pitchers.

**Ülüklü İpik:** This type of pitcher with wide body has a narrow neck, a handle and spout. The place called ülük is the part where the spout is and helps water to run little by little out of the pitcher.

**Oiling:** The water sprinkling process carried out at intervals on the pile of clay made ready for pot making, to maintain its plastic consistency.

**Yumrum:** Lining up of the küntes on the wheel counter.

**Tarring:** Sort of a process of closing pores to prevent fluid permeability of the pot.

## Kaynakça/Bibliography:

1 İsmet Zeki Eyüpoğlu, Tanrı Yaratan Toprak Anadolu, 2. Baskı, Der Yayınları, İstanbul, 1990, s.155.

2 Ahmet Hamdi Tanpınar, "Füreye'nin Seramik Sergisi", Yaşadığım Gibi, Türkiye Kültür Enst. Yayınları, İstanbul, 1970, s.427.

3 Mehmet Özdoğan, "Çanak Çömlek Teknolojisi", Arkeo Atlas, Sayı.1, 2002, s.98.

4 Serap Ünal, "Binlerce Yıllık Çömlekçilik Geleneğinde Sagalassos-Çanaklı Açılımı", Adalya IV, Suna-İnan Kıraç Akdeniz Medeniyetleri Araştırma Enst., İstanbul, 2000, s.318.

5 Ünal, A.g.m., s.317.

6 Ünal, A.g.m., s.319.

7 Güngör Güner, "Çanaklı (Eski Adıyla Mamak)", Anadolu'da Yaşamakta Olan İlk Çömlekçilik, Ak Yayın, İstanbul, 1988, s.70.

8 Ünal, A.g.m., s.322.

9 Güner, A.g.e., s.70.