

Yard. Doç. Cemalettin **Sevim**  
Anadolu Üniversitesi  
Güzel Sanatlar Fakültesi, Eskişehir.

Asst. Prof. Cemalettin **Sevim**  
Anadolu University  
Faculty of Fine Arts, Eskişehir.

# Günümüzde Torna Sanatı

## Lathe Turned Pottery Craftsmanship Today



İnsanlar duygularını farklı şekillerde yansıtır değişik yol ve yöntemlerle anlatabilirler. Bu anlatım ve yansımalar sözlerle, hareketlerle, yazdığı yazılar ve çizilen resimlerle olabildiği gibi insanın elindeki herhangi bir malzemeyle de olabilmektedir. Bunlardan biri de insanla birlikte var olan ona eşlik eden eskiden beri anlatılıp kullanılan gelen kildir. İster çocukluk isterse daha sonraki yıllarımızda, yaşamımızın herhangi bir döneminde elimize bir parça kil alıp oynamış ve farkında olmadan ona biçim vermeye çalışmışızdır. Bunun nedeni kendimizi özgür hissetmemiz ve yaşamımızdaki bazı şeyleri değiştirme eğilimimizdir. Bu duygudan insanın doğa ve çevresi ile olan bağından kaynaklanmakta, temelinde ise inançları ve ihtiyaçları karşılama isteği yatmaktadır. Daha sonraki aşamalarda, insanın zevk ve duygularına yönelik güzel ve değişik çevreler yaratma isteği bulunmaktadır. Bu durumda biçimlendirilen malzemeler, içinde bulunan doğa ve çevre koşullarına göre değişiklik gösterebilir. Dolayısıyla şekillendirilen malzemeler taş, metal ve diğer türden olabildiği gibi, kolay bulunan biçimlendirilen ve kullanılan kil de olabilir.

Human beings may express their feelings through different ways and techniques reflecting them in different manners. Such expressions and reflections may either be by words, actions, written scripts and drawn pictures or by any material in a person's hand. One of these materials is clay which has existed together with the human being which has accompanied him and which has been told about and used since ancient times. We have taken a piece of clay in our hands and played with it, trying to shape it without noticing it in our childhood years or later in some part of our lives. The reason for this is our feeling free and our tendency to change certain things in our lives. These emotions and desires stem from the human beings relationship to nature and his environment and underlying them are beliefs and the wish to satisfy needs. In later stages come the desire to create beautiful and different environments oriented to the tastes and emotions of man. Shaped materials may vary by the conditions of nature and environment lived in. Therefore, shaped materials may either be stone, metal or some other type of material or clay which is easily available and is easy to shape and use.



Geçmiş kültürlerden günümüze kadar gelen süreçte kil, sanatta, endüstride, bilimde kullanılan ve araştırılan bir malzemedir. Güncelliğini, kullanım alanlarındaki yerini hiç kaybetmemiştir. Endüstriyel bir malzeme olmasıyla her gün daha fazla büyüyerek geniş bir kullanım alanına sahip olmakta kap sanatında ve çömlekçi tornasındaki ürünlerin yapımı ve kullanımı açısından böylesi bir genişleme trendi gösterememektedir. İnsanoğlunun kili keşfedip kap sanatında ve çömlekçi tornasında kullanması günümüze kadar devam etmiş fakat çağın hızla değişip ilerlemesi, teknoloji ve bilimin gelişmesi, yeni malzemelerin alternatif olarak kullanılması ile geleneksel sanatımız olan çömlekçilik yavaşlamaya hatta gerilemeye başlamıştır. Artık, sentetik ve mekanik dünyamızda çömlekçi ürünlerinin varlığını yeterince hissedemiyor ve onları sıklıkla göremiyoruz. Eskiden bu ürünler saksı, desti, küp veya vazo gibi çeşitli şekil ve işlevlerle karşımıza çıkarken, günümüzde yerlerini plastik, cam ve metal ürünler almıştır. Gelişen dünya ve yaşam içersinde böylesine bir çeşitliliğin olması gerekli ve doğaldır. Çünkü, alternatif ürünler yeni tasarım ve değerlerin çıkmasına yol açarlar. Fakat bu noktada unutulmaması gereken bir konu da bizim yüzyıllardan beri yaşadığımız geçmişimiz, kültürümüz, geleneklerimiz ve bunların doğrultusunda ortaya çıkan geleneksel ürünlerimizdir. İçinde bulunduğumuz çağ ve endüstri ne kadar çok değişse de kültürümüz içerisinde geleneksel ürünlerimize her zaman bir yer vardır ve olmalıdır.

Geleneksel kültür ve sanatlarımız içinde yer alan çömlekçilik sanatımız da sahip çıkmamız gereken değerlerimiz arasındadır. Toplumumuzun büyük bir kesimi onun nasıl yapıldığını, hangi koşullarda varlığını sürdürdüğünü bilememektedir. Torna sanatını gösteri sanatı olarak düşünmekte, ortaya çıkan ürünleri de çeşitli fonksiyonlarını üstlenmiş ürün olarak görmektedir. O halde çömlekçilik nedir? Çömlekçilik; kilden yapılmış kap-kacak gibi ürünlerin elde veya çömlekçi çarkında biçimlendirme sanatıdır. Bu sanat dünya üzerinde çeşitli ülkelerde de yapılmaktadır.

Fakat her ülkeye göre biçimlendirilmesinde, çamurunda, pişirilmesinde farklılıklar olduğu gibi formlarında ve işlevlerinde o toplumun kültürünü yansıtan farklılıklar göze çarpmaktadır. Her ürün içinde bulunduğu toplumun kültürünü yansıtır. Örneğin; destiler, gövec kapları, saksılar, ibrikler diğer kültürlerde de görülüyor olmakla birlikte Anadolu da üretilenler tamamen Anadolu kültüründen beslenerek biçimlendirilmişlerdir. Bu ürünler Anadolu'daki inançları, zevkleri kısaca yaşam tarzlarını yansıtmaktadır.

During the process coming from ancient cultures up to the present, clay has been a material employed and researched in art, industry and science. It has never lost its contemporariness or its place in fields of application. As it is an industrial material, its area of application is growing day by day but fails to display such a trend of expansion in terms of making and use of products on potter's lathe. Man's discovery and use in pot making and pottery lathe of clay has continued until today but pottery has started to slow down and in fact, decline as times have rapidly changed and advanced, technology and science have progressed and new materials have started to be used as alternatives. Now, we cannot adequately feel the existence of pottery products in our synthetic and mechanical world and we cannot see them frequently enough. Whilst such products appeared before us in various forms and functions like pots, pitchers, urns or vases, they have been replaced today by plastic, glass and metal products. It is necessary and natural that such diversity exists in the developing world and advancing life because alternative products give rise to emergence of new designs and values but one subject that should not be forgotten here is our past of centuries, our culture, traditions and our traditional wares appearing in line with those. There always is and should be a place for our traditional wares in our cultures regardless of how much the age we live in and industry changes.

The craft of pottery, which part of our traditional culture and crafts is among those values we have to own up to. A major segment of our society does not



know how it is made and under what conditions it maintains its existence. They think of the craft of lathe as a performing art and see lathe turned products as wares taking on various functions. Then what is pottery? Pottery is the craft of forming clayware like pots by hand or on potter's wheel. This craft is pursued in various countries in the world. There are differences in shaping the clay and firing for every country with also differences in forms and functions reflecting the culture of that society. Each product reflects the culture of the society it is in. For example, although pitchers, earth cooking ware, pots and ewers also appear in other cultures; those produced in Anatolia have been shaped totally feeding on the Anatolian culture. These products reflect the beliefs, tastes, in short life styles in Anatolia.



Kilin biçimlendirilmesi günümüzde çok farklı yöntemlerle yapılabilmektedir. Bunlar geleneklere, bilime ve teknolojiye bağlı gelişip değişmesine karşın geleneksel sanatımız olan çömlekçilik biçimlendirme tekniği açısından çok fazla değişim göstermemiştir. Bu yöntemle yapılan şekillendirmeler özel bir yetenek gereksiniminin yanı sıra istenilen sonucu alabilmek için kilin kıvamını bilmeyi, onun dilinden anlamayı da zorlu kılar. Örneğin, kilin plastikliğini, sertliğini, nasıl yoğrulması ve çamurun havasının nasıl alınması gerektiği iyi bilinmelidir. Sonuçta çömlekçiliğin yapımındaki işlemler uzun süreç, ustalık, tecrübe ve devamlılık istemektedir. Dolayısıyla çömlekçiliğin öyküsü geleneksel boyutta genellikle babadan oğula geçerek kil ve çark arasında sürüp gider. Bu ilişki kişi ile kil arasında duygu ve düşüncelerin yoğun yaşandığı duygusal bir bağa dönüşmüştür artık. Duyguların forma aktarımı insan ve malzeme arasındaki yapının (objenin) yaşanan hissedilebilirliğini de ortaya koymaktadır. Burada güzellik sadece formda ve görüntüde değil, aynı zamanda el becerisindedir. Bu noktada torna sanatını tiyatro sanatı gibi bir gösteri sanatı şeklinde de düşünebiliriz.

Çark dönüp kişi kile biçim vermeye başladığı zaman insanın düşünceleri değişime uğrayarak duygularıyla beraber ellerinin arasında şekil almaya başlar. Bu biçimlere ulaşmak için içten gelen yetenek, süreç ve çok çalışmak gerekir. Önemli olan nokta, becerinin hayal gücünü yerinden oynatmasıdır. Bu beceri ve ortaya çıkan ürünler kültürleri, dilleri, inançları ortaya çıkartır. İşte, yaşanan bu farklılıklar estetik ile birlikte bizleri yeni ufuklara taşır. Akıldan kalbe, kalpten ellere giden yol duygularla tornada biçim alır ve duyguların biçimlenmiş şekli olarak karşımızdadır artık. Bu biçimler bazen küp, bazen zarif bir vazo bazen de yorumcuya ve onun ruh haline bağlı olarak heykeldir. Oysa bu noktada biçim ne olursa olsun ortaya çıkan objeler belirli bir beceri, düşünce ve duygunun ürünüdür.

Today, forming of clay can be done by techniques that are quite apart. Although these have developed and changed depending on customs, science and technology; pottery, which is our traditional craft, has not gone through much change in terms of shaping technique. Shaping done under this method requires, in addition to special talent, knowing the consistency of clay to get the desired result and to understand its language. For example, one has to know well the plasticity, hardness, the kneading technique of clay and how should it be de-aired. Processes of pottery require a long time period, mastery, experience and continuity. Therefore, the story of pot making traditionally continues between clay and the lathe, usually passing from father to the son. This relationship has transformed into an emotional link between the person and clay in which emotions and thoughts are experienced intensively. The transmission of emotions to form also reveals the experience-ability of the object between man and material. Here, beauty lies not only in form and

image but also in dexterity. At this point, we can think of the craft of the lathe as a performing art like theater.

As the wheel starts turning and man starts shaping the clay, the thoughts of the individual go through a transformation and starts taking up a form between his hands in conjunction with his emotions. Inherent skill, process and hard work are needed to reach these shapes. What's important is that skill moves the power of imagination. This skill and created products reveal cultures, languages and beliefs. These experienced differences carry us to new horizons together with aesthetics. The path, which goes from the mind to the heart, from the heart to the hands, takes a form in the lathe with emotions and appears in front of us as shaped emotions. Such shapes are sometimes an urn, sometimes an elegant vase or sometimes a statue depending on the performer and his mood. Yet, at this point, regardless of form, the created objects are products of a specific skill, idea and emotion.



Çömlekçi çamuru malzeme olarak teknik özelliği yüksek bir çamur olmasa da alışılmışın dışında estetik ve ekonomik ürünler yapılarak insanlara sunulmalıdır. Geleneksel üretimin yanında alternatif ürünlerle günümüz tüketicisinin yaşamına girip insanların kullanacağı objelerle hem gelenekselin sürmesi hem de bu sanatın devamı sağlanmış olacaktır. El üretiminin önemi ve farklılığı ürünlerle ortaya çıkarılmalıdır. Dünyada bir çok ülkede tornada şekillendirilen ürünlerin maddi değerleri çok yüksek iken bizim ülkemizde bunlar gerekli değeri bulamamaktadır. Ülkemizdeki torna sanatının ve geleneğinin kültürümüz içerisinde yeniden yorumlanarak geniş kitlelere tanıtılması gerekmektedir. Yeter ki gelenek ve kültür harmanında onu iyi yoğurup kötü örneklerinden arındırıp ülkemiz kültürü ve sanatına yeniden kazandıralım. Çömlekçilik sanatının coşacağı, koşacağı zaman bu zamandır. Aksi halde bu küçülme devam edecek belirli bir süre sonra da torna sanatı kaybolacaktır.

Bugün Türkiye'deki torna sanatı Avanos, Kınık, Menemen ve Aydın-Karacasu gibi büyük merkezlerin dışında kalan Ünye, Elazığ, Konya-Sille, Kırklareli gibi değişik bölgelerde, ancak birkaç usta dışında sonlanma noktasına gelmiştir. Oysa, seramik teknolojisi ve üretiminde Türkiye önemli mesafeler almıştır. Ancak, geçimini torna çekip çömlekçilikle sağlayan, geleneksel üretim yapan ustalarımız sadece kırmızı çamurla, sülyenli sirla aynı formları üretmeye devam etmektedirler. Yaşadığımız dünyada form anlayışı ve tasarım olgusu en üst noktalara ulaşmasına rağmen çarkta şekillendirme yönteminde gelenekselin yanında yeniliklere, farklılıklara ulaşamamıştır. Seramik yapılmaya başladığı yıllardan itibaren çamurunda, hammaddesinde, boyalarında ve sırlarında bilimsel ve teknolojik anlamda çok fazla gelişmeler sağlanmıştır. Fakat, çömlekçilikte ve çömlekçi ürünlerinde çok küçük farklılıklar dışında fazlaca değişimler görülmemektedir. Bu durgunluğun içinde sabır ve birikim vardır. Şimdi artık çömlekçilik sanatında bu sabrı ve birikimi ortaya çıkarma zamanı gelmiştir. Çünkü seramik bilimi ve teknolojisi en dolu, en birikimli ve en üst düzeyindedir. Bütün mesele sanatla bilimi, teknolojiyi ve kültürü bir arada yoğurmaktır.

Although potter's clay is not one with high technical properties as a material, it should be presented to people in the form of out of ordinary, aesthetic and economical products. It will be possible both to maintain traditions and also this craft with objects which will be introduced to the life of today's consumer with alternative products alongside of traditional production. The significance and difference of handicrafts must be revealed through products. Whilst the monetary values of products turned in the lathe are quite high in many countries of the world, these fail to find the value they deserve in our country. It is necessary to re-interpret the craft and tradition of lathe in our country, in our culture, introducing it to the masses. All we have to do is to knead it thoroughly in the mixture of traditions and culture, allowing it to be gained by the culture and art of our country, freeing it from bad examples. Today is the day when the craft of pottery should be unleashed. Otherwise, this decline will continue and the craft of lathe turned pottery will disappear after a certain period of time.

The craft of lathe turning in Turkey today has reached the point of extinction except for just a few craftsmen in various areas like Ünye, Elazığ, Konya-Sille and Kırklareli outside major settlements like Avanos, Kınık, Menemen and Aydın-Karacasu. Yet, Turkey has covered significant distances in ceramic technology and production. However, our craftsmen, who make their livings on turning lathe and pot making, producing traditionally, continue to produce the same forms only by red clay and primer glaze. Although the concept of form and the phenomenon of design have peaked in the world we live in, innovations and different forms have not been achieved in the wheel shaping technique alongside of the traditional. Major advances have been accomplished scientifically and technologically in the clays, raw materials, dyes and glazes of ceramics since the day ceramic making was started but no major changes are apparent in pottery and pottery products except for very slight differences. This stagnation involves patience and knowledge. Now, it is time to reveal this patience and knowledge in craft pottery because the ceramic science and technology are in their fullest and highest levels. What counts is to knead, art and science, technology and culture together.



Günümüzde her alanda görülen hızlı değişimler Türk insanının yaşama biçimini ve beğenilerini de değiştirmiştir. Geleneksel sanatımız tornada şekillendirmede ise üretilen ürünlerin formları, dekorları, sırları ve çamurları fazlaca değişmediğinin görülmesi aklımıza şu soruyu getirebilir: Ne yapılmalı ya da ne yapılmamalı? Hiç müdahale etmemek, bugünkü haliyle kendi çaba ve uğraşlarıyla torna sanatının sürmesini seyretmek yani mevcut durumu korumak olabilir. Bu durum geleneğin korunmasını sağlamak gibi görünse de geleneği izole ederek belirli bir zaman sonra bitmesini onaylamak anlamına gelecektir. Bu sonu istemediğimize göre, gelenekseli günümüz düşünce ve tekniği ile birleştirerek yeni boyutlara taşımak, yeni sentezler ortaya çıkartmak lazımdır. Öncelikle seramik tasarımcıları ile torna ustaları arasında yeterli diyalog kurulmalıdır. Ülke kültürünü bilen ve özümseyen tasarımcılar yöresel torna ustalarına form, dekor, sır, çamur v.s. açısından yeni ufuklar açarak ülke kültürüne özgü yeni tasarımların kazandırılmasında yardımcı olmalıdırlar.

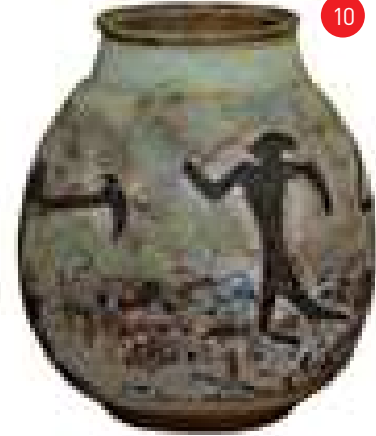
Bunun sonucunda da gelenekselin dışında ortaya yeni, farklı tasarımlar çıkarak beğeniler artacak ve torna ürünlerin kullanımı yeniden canlanabilecektir.

Bir diğer konu da Ülkemizde genel olarak seramik sanatı incelendiğinde torna sanatçılarının azlığıdır. Güngör GÜNER, Şerif GÜNYAR, Ayşegül TÜREDİ ÖZEN, Ekrem KULA, Cemalettin SEVİM ve konuya ilgili birkaç genç seramikçinin dışında torna sanatçısı görememekteyiz. Oysa, geçmiş kültürümüzde bu denli yeri olan torna sanatını devam ettirmek için seramik eğitimi veren kurumlar bu konuyu dikkate alarak tornada şekillendirmeyi bilen, formda, fonksiyonellikte araştırmalara yeniliklere açık, yeni tasarımlar yaratabilen tasarımcıların yetiştirilmesine önem vermelidir. Çok uzun yıllardan beri süre gelen torna sanatımızın devamı ve bizden sonraki kuşaklara da aktarımı yeniliklere, yeni torna tasarımcılarının ortaya çıkmasına ve torna ustalarıyla seramik tasarımcılarının diyalogunun gelişmesine bağlıdır.

Rapid changes occurring in every field at present have also changed the lifestyle and tastes of the Turkish person. One can ask the following question when one sees that the forms, décors, glazes and clays of products created by lathe turning, which is our traditional craft: What should or should not be done? One may do nothing; may watch the craft of lathe turning to continue as it is by its own efforts and endeavors; that is, the present state may be preserved. Although this may appear like preservation of traditions, it will also mean the approval of extinction of tradition after a certain time period being isolated. Since this is not what we want, what is needed is to carry the traditional into new dimensions, creating new syntheses, joining the traditional with the ideas and techniques of today. First of all, adequate dialogue must be established between ceramic designers and lathe craftsmen. Designers, who know and have adopted the country's culture, must assist the regional lathe craftsmen in creating new designs for the country's culture, opening new horizons from them in terms of form, décor, glaze, etc. As a result, new and different designs outside the traditional shall appear and tastes will diversify and the use of lathe turned products may be vitalized.

Another point is the lack of lathe artists, looking at the overall ceramic art in our country. We cannot find

lather craftsmen other than Güngör GÜNER, Şerif GÜNYAR, Ayşegül TÜREDİ ÖZEN, Ekrem KULA, Cemalettin SEVİM and a few young interested ceramic artists. In fact, institutions, which provide ceramic education must emphasize the development of designers who know lathe turning, open to research and innovations in form and functionality, whh can create new designs, to allow the craft of lathe turning which has such a significant place in our historical culture to continue. Survival of our lathe turning craft of centuries and its transfer to following generations depend on the emergence of new lathe designers and the progress in the dialogue between lathe craftsmen and ceramic designers.



## Resimler

- 01 Cemalettin SEVİM, Tornada biçimlendirilmiş kapak formu parça eklemeli çift pişirim ve akıtma yöntemiyle sırlanmış torna form, kırmızı çamur 950-1000°C
- 02 Şerif GÜNYAR, Torna Tabak, sırlı çift pişirim olarak üretilmiştir, kırmızı çamur, 950-1000°C
- 03 Ayşegül Türedi ÖZEN, Tornada şekillendirilmiş parça eklemeli kuş formunda duvar elemanı, sırlı çift pişirim olarak üretilmiştir, kırmızı çamur 950-1000°C
- 04 Ayşegül Türedi ÖZEN, Tornada biçimlendirilmiş kazıma dekorlu vazo sırlı çift pişirim olarak üretilmiştir, kırmızı çamur 950-1000°C
- 05 Şerif GÜNYAR, Torna Form, sırsız tek pişirim, parça eklemeli olarak üretilmiştir, kırmızı çamur, 950-1000°C
- 06 Cemalettin SEVİM, Tornada biçimlendirilerek oluşturulmuş seramik heykel, çift pişirim ve daldırma yöntemiyle sırlanmıştır, beyaz çamur 1200°C
- 07 Cemalettin SEVİM, Tornada biçimlendirilmiş kapak formu parça eklemeli çift pişirim ve akıtma yöntemiyle sırlanmış torna form, beyaz çamur 1200°C
- 08 Cemalettin SEVİM, çok ağızlı torna form sırlı çift pişirim ve parça eklemeli olarak üretilmiştir, kırmızı çamur, 950-1000°C
- 09 Ekrem KULA, kazıma dekorlu ve astar boyama dekorlu torna vazo, beyaz çamur 1200°C
- 10 Ekrem KULA, kazıma dekorlu ve astar boyama dekorlu torna vazo, beyaz çamur 1200°C
- 11 Geleneksel tornada gövdeye kulp ekleme yapan torna ustası

## Pictures

- 01 Cemalettin SEVİM, Lathe turned lid form, double fired, joined pieces, and turned form glazed by drip technique, red clay, 950-1000 °C
- 02 Şerif GÜNYAR, Turned Plate, produced by glazed double firing, red clay, 950-1000 °C
- 03 Ayşegül Türedi ÖZEN, Wall element in bird form, produced by glazed double firing, turned, joined pieces, red clay, 950-1000°C
- 04 Ayşegül Türedi ÖZEN, Lathe turned, vase with engraved décor, produced by glazed double firing, red clay, 950-1000 °C
- 05 Şerif GÜNYAR, Turned Form, produced under unglazed single firing, joining pieces, 950-1000 °C
- 06 Cemalettin SEVİM, Lathe turned ceramic figurine glazed by double firing and dip technique, white clay, 1200 °C
- 07 Cemalettin SEVİM, Lathe turned lid form, double fired, joined pieces, and turned form glazed by drip technique, white clay, 1200 °C
- 08 Cemalettin SEVİM, Multi-mouth turned form produced by glazed double firing, joined pieces, red clay, 950-1000 °C
- 09 Ekrem KULA, Turned vase with engraved décor and undercoat painted décor, 1200 °C
- 10 Ekrem KULA, Turned vase with engraved décor and undercoat painted décor, 1200 °C
- 11 Lathe craftsman joining handle to the body on traditional lathe

## Kaynakça / Bibliography

**Baykal C.M.** "Devlet Geleneksel Seramikçiliğimizi Korumalı" Seramik Sanat Bilim ve Teknolojisi, sayı: 10, 2000

**Çolakoğlu H.** "Türkiye'de Seramiğin Bugünü ve Yarını" Türkiye'de Sanatın Bugünü ve Yarını, Hacettepe Üniversitesi G.S.F. Yayınları:1, Ankara, 1985

**Ercan F. H.** "Elazığ Yöresi Geleneksel Çömlekçiliğin Tarihsel Süreci ve Son Ustaları" III Uluslararası Eskişehir Pişmiş Toprak Sempozyumu Bildiriler Kitabı, 2003

**Güner G.** Anadolu'da Yaşamakta Olan İlk Çömlekçilik Akbank Yayınları, İstanbul, 1988

**Mutlu S. H.** "Çömlekçilik Tornasıyla Oluşturulan Özgün Yapıtların Sanat Seramiğinde Kullanımı" III Uluslararası Eskişehir Pişmiş Toprak Sempozyumu Bildiriler Kitabı, 2003

**Sevim S.** "Çanakkale Seramikleri ve Eceabat Yöresi

**Karaman Y.** Çömlekçiliği" II Uluslararası Eskişehir Pişmiş Toprak Sempozyumu Bildiriler Kitabı, 2002

**Türedi Özen A.** Geleneksel Çömlek Sanatı, Anadolu Üniversitesi Yayınları, No: 1277, Eskişehir, 2001